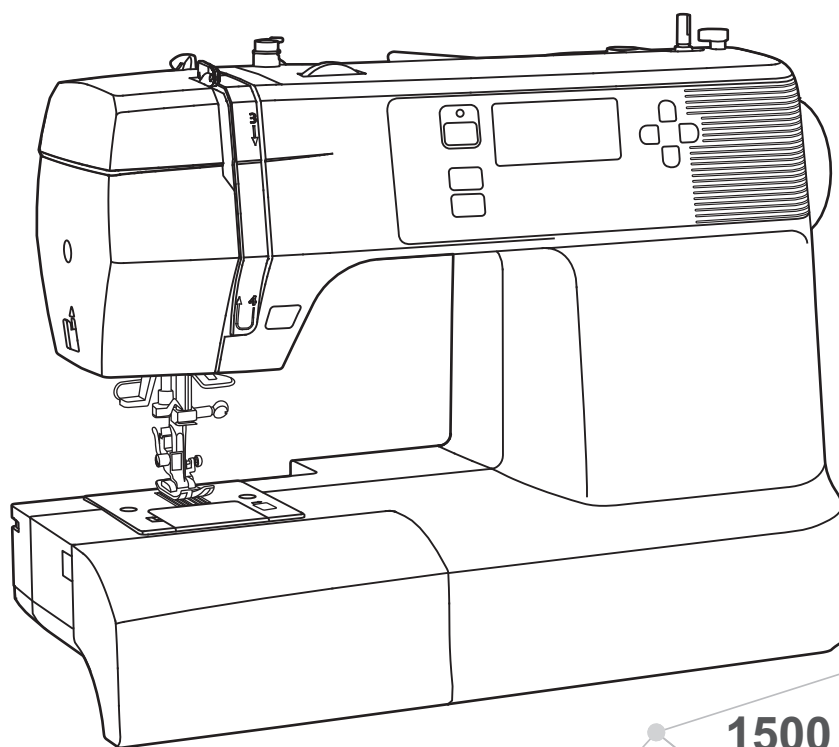
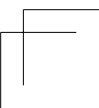
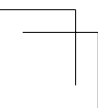


**ПЕССНІ**

# Инструкция по эксплуатации



1500



# Инструкция по технике безопасности

При использовании электрических приборов следует применять основные меры предосторожности, которые описаны ниже.

Перед тем, как приступить к работе, ознакомьтесь с инструкцией.

## **ВНИМАНИЕ - Для снижения риска поражения током:**

1. Никогда не уходите, оставив машину включенной.
2. Всегда вынимайте вилку из розетки сразу после окончания работы на машине, а также перед чисткой.

## **ПРЕДУПРЕЖДЕНИЕ - Для снижения риска ожогов, возгорания, поражения током или иного причинения вреда здоровью:**

1. Внимательно ознакомьтесь с настоящей инструкцией перед использованием машины.
2. Храните инструкцию в удобном месте рядом с машиной. При передаче машины кому-либо не забудьте передать Руководство по эксплуатации вместе с машиной.
3. Используйте машину только в сухих помещениях.
4. Не оставляйте машину без присмотра в присутствии детей или пожилых людей, которые могут не осознавать потенциальной опасности.
5. Эта машина может быть использована детьми старше 8 лет и людьми с ограниченными физическими, сенсорными и умственными способностями, а также людьми с недостаточным опытом и знаниями только под присмотром ответственных лиц или при получении ими инструкций по безопасной эксплуатации машины и осознании рисков при работе с ней.
6. Не разрешайте детям играть с машиной.
7. Чистка и обслуживание машины не должно осуществляться детьми без присмотра взрослых.
8. Всегда выключайте машину при выполнении подготовительных операций (замена иглы, заправка нити, замена прижимной лапки и пр.).
9. Всегда вынимайте вилку из розетки, если оставляете машину без присмотра во избежание травм при ее случайном включении.
10. Всегда вынимайте вилку из розетки при замене лампы или выполнении обслуживания (смазка, чистка и пр.).
11. Не используйте машину во влажных помещениях или если она намочла.
12. Никогда не тяните за сетевой шнур. Возьмитесь за вилку и отключите машину от розетки.
13. Если перегорела или повреждена светодиодная лампа, во избежание опасности для вашего здоровья следует доверить ее замену

производителю, его уполномоченному представителю или электрику, обладающему соответствующей квалификацией.

14. Не кладите ничего на педаль.
15. Никогда не работайте на машине, если закрыты вентиляционные отверстия. Следите за тем, чтобы в вентиляционных отверстиях машины и в ножной педали не скапливались пыль, ворс и обрезки ткани.
16. Во избежание опасности следует использовать машину только с ножной педалью соответствующей модели. В случае поломки ножной педали, она может быть заменена производителем, его уполномоченным представителем или специалистом, обладающим соответствующей квалификацией.
17. Уровень шума при нормальных условиях работы машины не превышает 75 дБ (А).
18. При утилизации электроприборов не выбрасывайте их в обычный бак для мусора, используйте специальные контейнеры для отдельного сбора отходов.
19. Для получения дополнительной информации по утилизации обратитесь в местные органы власти.
20. В случае, если электроприбор выброшен на открытый полигон или мусорную свалку, вредные продукты разложения могут проникнуть в грунтовые воды и попасть в пищевую цепочку, что отрицательно скажется на здоровье окружающих.
21. Эта машина не может быть использована людьми (в том числе детьми) с ограниченными физическими, сенсорными и умственными способностями, а также людьми с недостаточным опытом и знаниями, за исключением случаев, когда такие люди работают под присмотром ответственных лиц или при получении ими необходимых инструкций.
22. Дети должны находиться под присмотром, чтобы исключить их игры с машиной.

## **СОХРАНИТЕ ЭТИ ИНСТРУКЦИИ**

Машина предназначена только для домашнего использования.

Используйте швейную машину только в диапазоне температур от +5° до +40°С. При более низкой температуре нормальная работа машины может быть затруднена.

При переноске швейной машины удерживайте ее за переносную ручку одной рукой, придерживая за корпус другой рукой.

# Содержание

## Знакомство с машиной

Основные части машины.....	2
Принадлежности.....	3
Стандартные.....	3
Дополнительные.....	3
Подключение машины к электросети.....	4
Ножная педаль.....	4

## Подготовка к работе

Съемный столик.....	6
Свободный рукав.....	6
Двухшаговый рычаг подъема прижимной лапки.....	7
Намотка шпульки.....	8
Установка шпульки.....	10
Заправка верхней нити.....	11
Подъем шпульной нити.....	14
Замена иглы.....	15
Соответствие иглы/ ткани/ нити.....	16
Замена прижимной лапки.....	17
Снятие прижимной лапки.....	17
Установка прижимной лапки.....	17
Снятие и установка держателя прижимной лапки.....	17
Установка направляющей для квилтинга/ ограничитель края ткани.....	17
Отключение/ включение транспортера ткани.....	18
Натяжение нити.....	19

## Инструкции

Экран управления.....	21
Кнопки управления.....	22
Выбор строчки.....	24
Изменение длины стежка и ширины строчки.....	25
Изменение длины стежка.....	25
Изменение ширины строчки.....	25

## Группы строчек

Группы строчек.....	27
---------------------	----

## Основы шитья

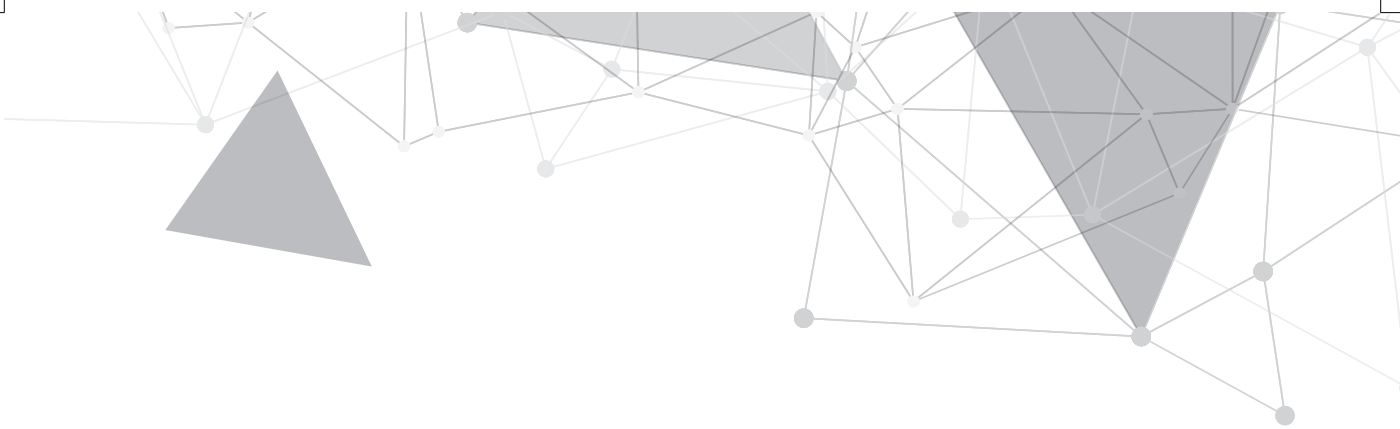
Прямая строчка.....	29
Изменение положения иглы.....	29
Строчка зигзаг.....	30
Начало шитья.....	31
Полезные навыки.....	33
Шитье назад.....	33
Закругленный шов.....	33
Обработка углов.....	34
Шитье эластичных тканей.....	34
Шитье тонких тканей.....	34
Шитье плотных тканей.....	35

## Наиболее распространенные виды строчек

<b>Трикотажная строчка</b> .....	<b>37</b>
Прямая трикотажная строчка .....	37
Трикотажная строчка зигзаг .....	37
<b>Пришивание резинки к трикотажным тканям</b> .....	<b>38</b>
<b>Оверлочная строчка</b> .....	<b>39</b>
<b>Невидимая подгибка</b> .....	<b>40</b>
<b>Обметывание петель</b> .....	<b>41</b>
Обметывание петель на эластичных тканях .....	43
<b>Пришивание пуговиц</b> .....	<b>44</b>
<b>Вшивание молнии</b> .....	<b>45</b>
Вшивание центральной молнии .....	45
Вшивание боковой молнии .....	46
<b>Атласная строчка</b> .....	<b>48</b>
<b>Сборки</b> .....	<b>48</b>
<b>Фигурные буфы</b> .....	<b>49</b>
<b>Штопка в технике свободного передвижения, вышивка и монограммы</b> .....	<b>50</b>
Подготовка к вышивке .....	50
Штопка .....	51
Вышивка .....	51
Монограммы.....	51
<b>Квилтинг</b> .....	<b>52</b>
Соединение полотен ткани .....	52
Лоскутное шитье пэчворк.....	52
<b>Аппликация</b> .....	<b>53</b>
<b>Строчка-мережка</b> .....	<b>53</b>
<b>Фестонная строчка</b> .....	<b>54</b>
Обработка краев фестонов.....	54
Подрубка фестонов .....	54

## Обслуживание и устранение неполадок

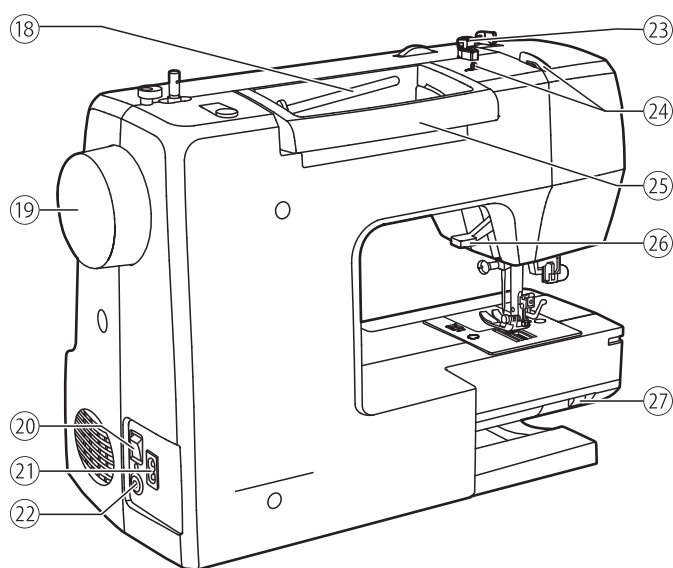
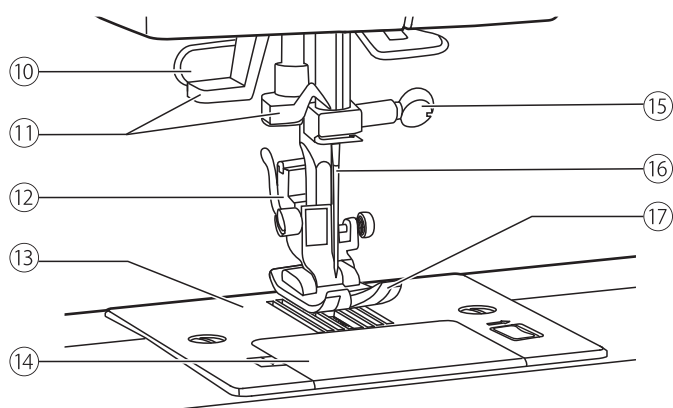
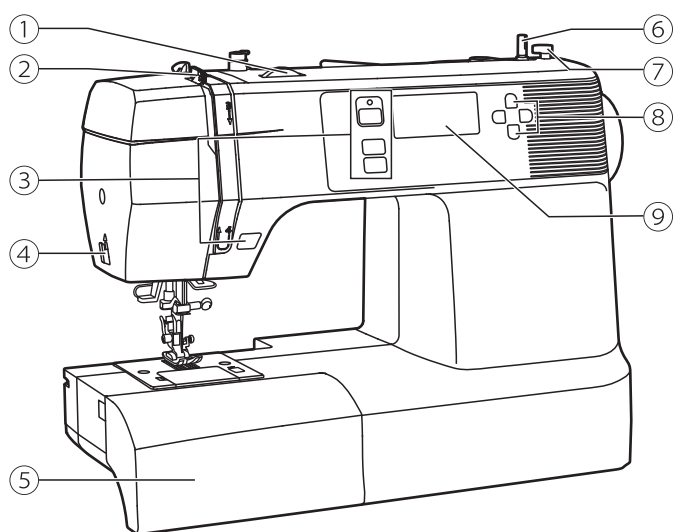
<b>Обслуживание</b> .....	<b>56</b>
Очистка челнока .....	56
Очистка поверхности машины.....	56
<b>Функция оповещения</b> .....	<b>57</b>
Предупредительный звуковой сигнал .....	57
<b>Устранение неполадок</b> .....	<b>58</b>



# Знакомство с машиной



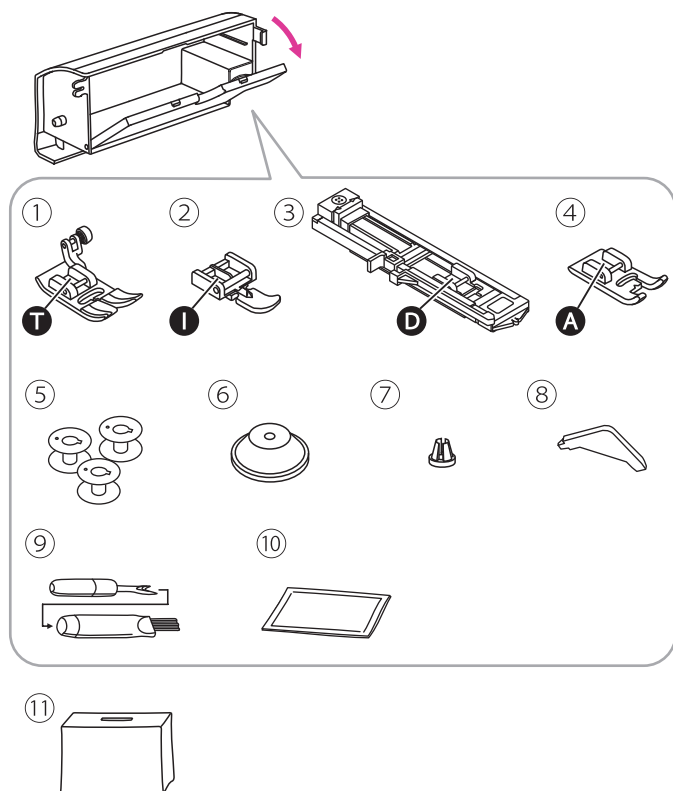
# Основные части машины



- ① Регулятор натяжения верхней нити
- ② Рычаг нитепритягивателя
- ③ Функциональные кнопки
- ④ Боковой обрезчик нитей
- ⑤ Съёмный столик/ отсек для принадлежностей
- ⑥ Шпиндель намотки шпульки
- ⑦ Стопор намотки шпульки
- ⑧ Функциональные кнопки
- ⑨ Экран управления
- ⑩ Рычаг обметывания петель
- ⑪ Нитевдеватель
- ⑫ Держатель прижимной лапки
- ⑬ Игольная пластина
- ⑭ Крышка шпульки
- ⑮ Винт зажима иглы
- ⑯ Игла
- ⑰ Прижимная лапка
- ⑱ Стержень горизонтальной катушки
- ⑲ Маховое колесо
- ⑳ Главный выключатель
- ㉑ Гнездо сетевого шнура
- ㉒ Гнездо для подключения ножной педали
- ㉓ Нитеводитель для шпульки
- ㉔ Верхний нитеводитель
- ㉕ Ручка для переноски
- ㉖ Рычаг подъема прижимной лапки
- ㉗ Рычаг отключения транспортера ткани



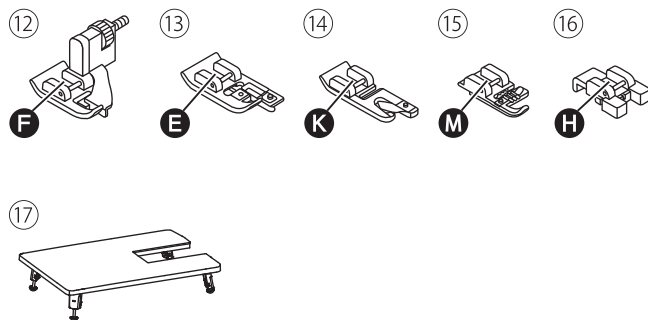
# Принадлежности



Аксессуары хранятся в отсеке для принадлежностей. Мягкий чехол находится в пенопластовой упаковке.

## ❖ Стандартные

- ① Универсальная прижимная лапка (установлена на машине)
- ② Лапка для молнии
- ③ Лапка для обметывания петель
- ④ Лапка для атласных строчек
- ⑤ Шпульки (4 шт., включая 1 уже установленную в машине)
- ⑥ Держатель катушки (большой)
- ⑦ Держатель катушки (малый)
- ⑧ L-образная отвертка
- ⑨ Распарыватель/ щетка
- ⑩ Упаковка игл: 3 одинарных иглы (90/14)
- ⑪ Мягкий чехол



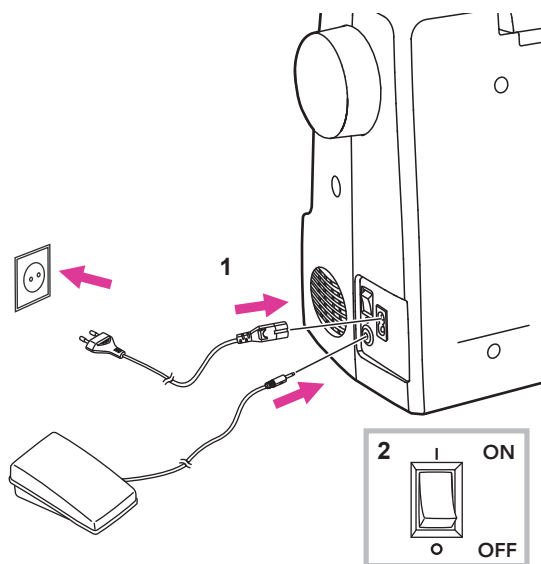
## ❖ Дополнительные

- ⑫ Лапка для потайной строчки
- ⑬ Лапка для оверлочной строчки
- ⑭ Лапка-улитка для подгибки края ткани
- ⑮ Лапка для вшивания шнура
- ⑯ Лапка для пуговиц
- ⑰ Дополнительный столик

### Примечание

Для получения информации о приобретении дополнительных принадлежностей, пожалуйста, обратитесь к местному представителю компании.

# Подключение машины к электросети



## ⚠ Внимание

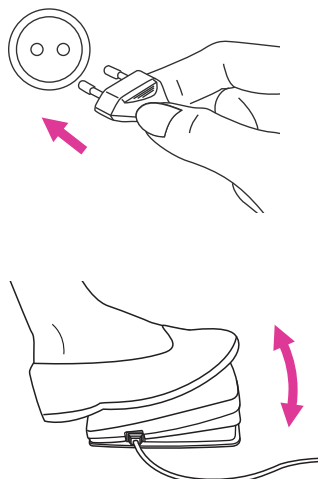
Убедитесь в том, что машина отключена от сети и выключатель находится в положении «О» после окончания работы и перед установкой или удалением деталей.

Перед включением машины убедитесь в том, что напряжение, указанное в паспортной табличке соответствует параметрам сети.

Поместите машину на устойчивый стол.

1. Подключите машину к сети, как показано на рисунке.
2. Установите выключатель в положение «I».

При включении машины загорится контрольная лампа.

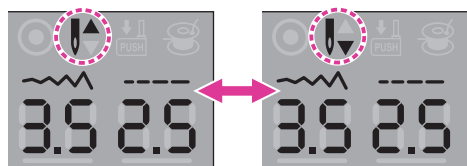


## ❖ Ножная педаль

При выключенной машине вставьте штекер педали в гнездо, расположенное на корпусе машины.

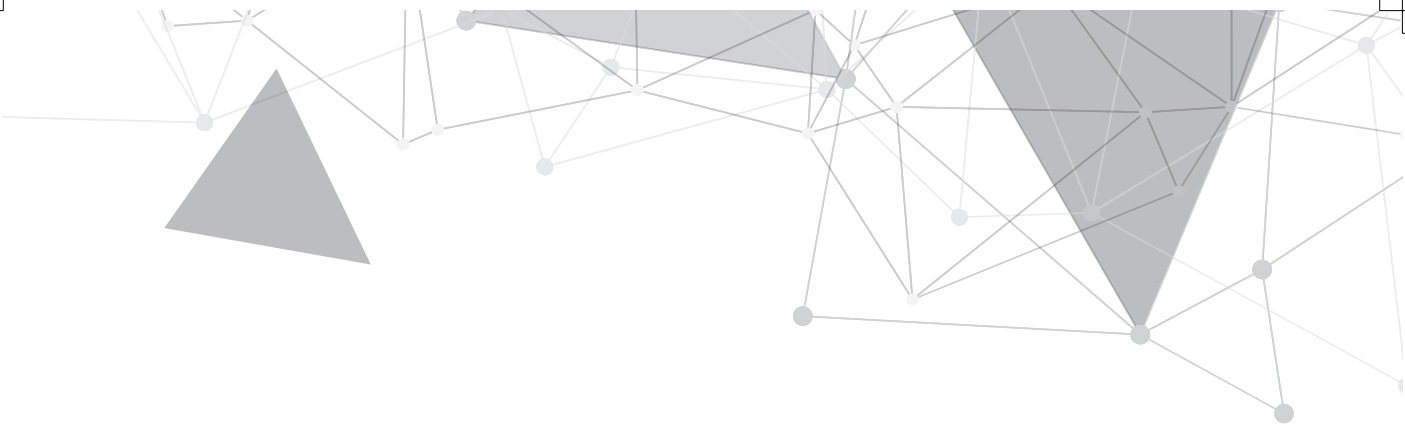
Включите машину и плавно нажмите на педаль, чтобы начать шить. Отпустите педаль, чтобы остановить машину.

Однократным резким нажатием на педаль пользователь может изменить положение иглы и одновременно установить положение остановки.



## Примечание

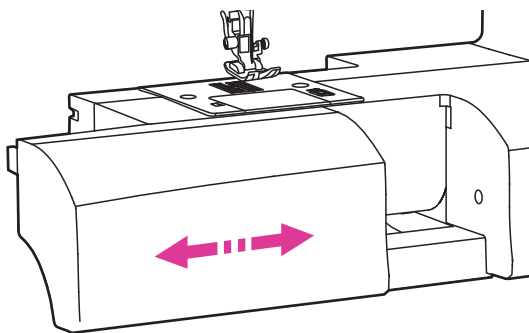
При возникновении трудностей с подключением машины к сети обратитесь к квалифицированному электрику.



# Подготовка к работе

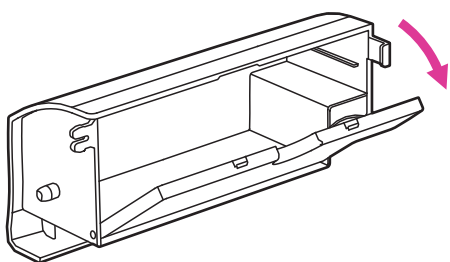


## Съемный столик

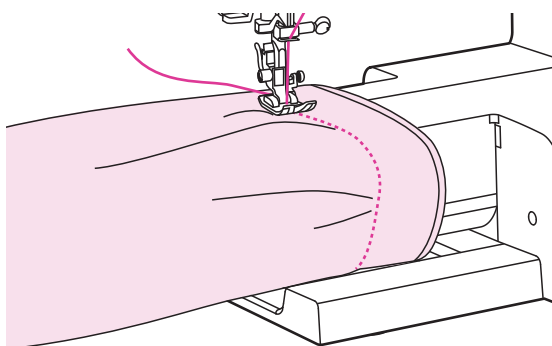


Удерживая съемный столик в горизонтальной плоскости, потяните его влево для отсоединения от машины.

Для установки присоедините к машине и сдвиньте вправо.



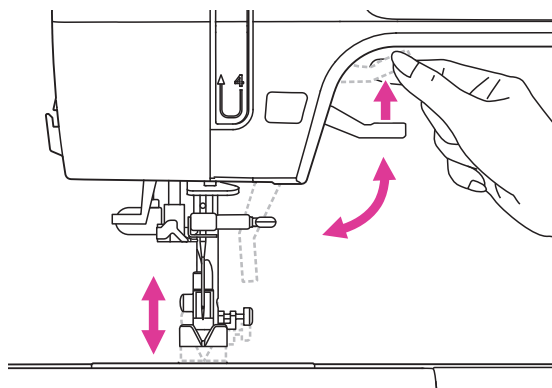
Внутренне пространство съемного столика используется для хранения принадлежностей.



### ❖ Свободный рукав

Свободный рукав удобно использовать при обработке цилиндрических поверхностей (рукавное шитье), таких как края брючин или манжеты.

## Двухшаговый рычаг подъема прижимной лапки



Рычаг подъема прижимной лапки используется для подъема или опускания лапки.

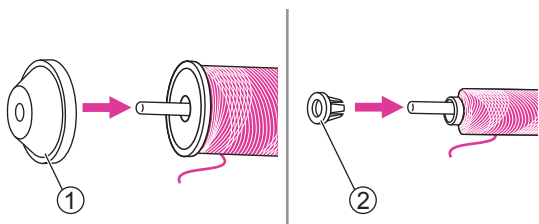
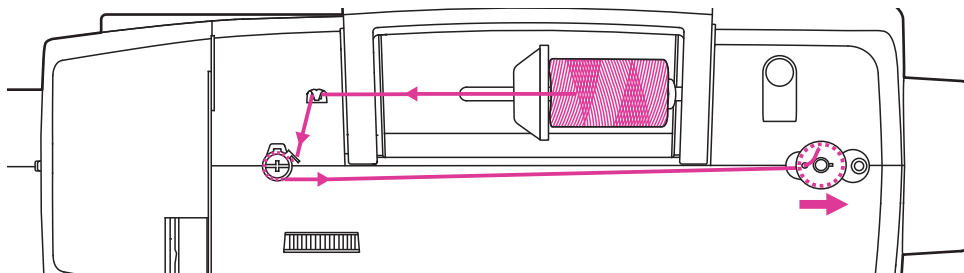
При шивании многослойных или толстых тканей прижимная лапка может быть поднята вручную, чтобы обеспечить достаточное пространство для работы.

### Примечание

Игла должна находиться в крайнем верхнем положении.

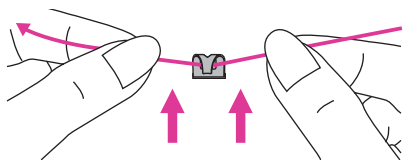
# Намотка шпульки

При выполнении операции соблюдайте последовательность действий в соответствии с инструкцией.

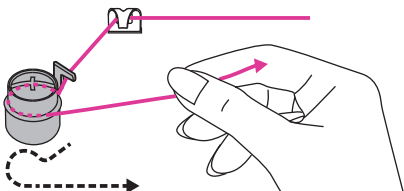


1. Наденьте катушку с нитками на катушечный стержень и закрепите ее при помощи держателя подходящего размера.

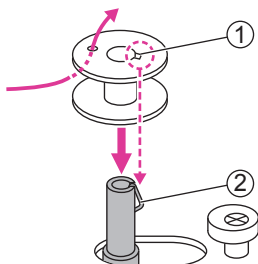
- ① Большой держатель катушки
- ② малый держатель катушки



2. Отмотайте нить с катушки и заведите ее в верхний нитенаправитель.

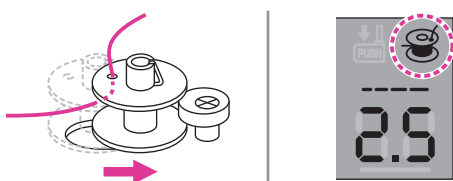


3. Обмотайте нить вокруг диска натяжения намотки шпульки по часовой стрелке.

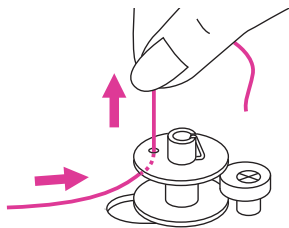


4. Протяните конец нити сквозь одно из внутренних отверстий в шпулке, как показано на рисунке, и наденьте ее на шпиндель для намотки шпульки. Совместите риску на шпулке с пружиной шпинделя.

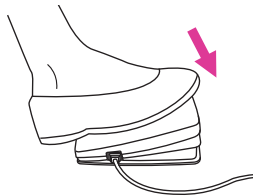
- ① Риска
- ② Пружина шпинделя намотки шпульки



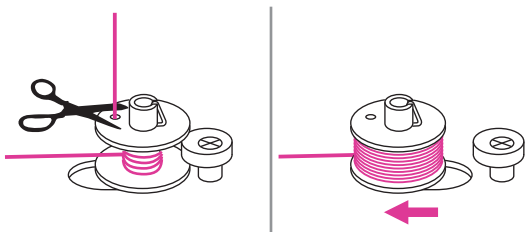
5. Отведите шпиндель намотки шпульки вправо. Когда шпиндель намотки шпульки отведен вправо, на экране отобразится указанный символ.



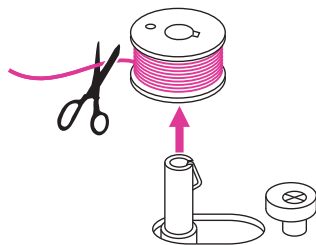
6. Прочно удерживайте конец нити одной рукой.



7. Нажмите на педаль, чтобы начать намотку шпульки.



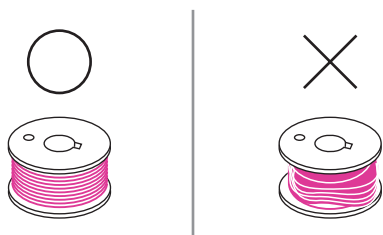
8. После намотки нескольких оборотов остановите машину и обрежьте конец нити как можно ближе к отверстию в шпулке. Продолжите процесс намотки, пока шпулка не заполнится. После заполнения шпулки ее вращение замедляется. Остановите машину, отпустив педаль, затем отведите шпиндель намотки шпульки влево.



9. Обрежьте нить и снимите шпульку.

#### Примечание

Когда шпиндель намотки шпульки сдвинут вправо, активирован режим «намотка шпульки». При этом машина не будет шить, и маховое колесо не будет вращаться. Чтобы приступить к шитью, переместите шпиндель в левое положение.



#### Примечание

Используйте только правильно намотанные шпульки. Неправильная намотка может вызвать повреждение иглы или неправильное натяжение нити.

# Установка шпульки

## ⚠ Внимание

Выключите машину, переместив выключатель в положение «О».

При установке или снятии шпульки игла и прижимная лапка должны находиться в крайнем верхнем положении.

Откройте крышку шпульного отсека, переместив кнопку фиксатора вправо.

① Кнопка фиксатора

Поместите шпульку в шпульный колпачок таким образом, чтобы нить была направлена против часовой стрелки (см. стрелку).

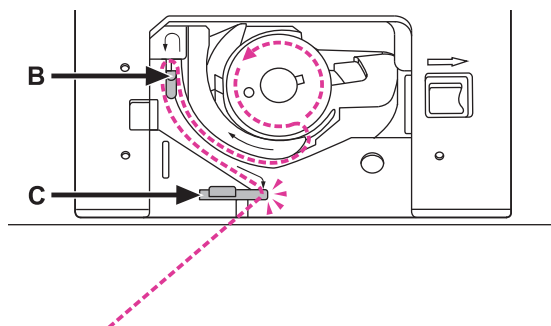
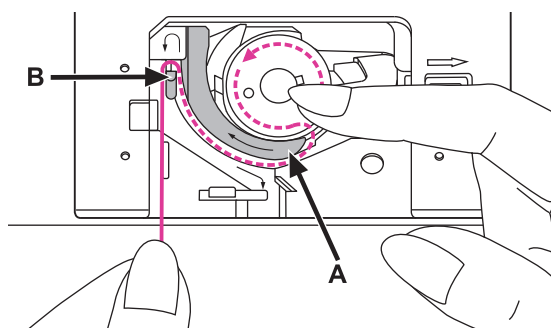
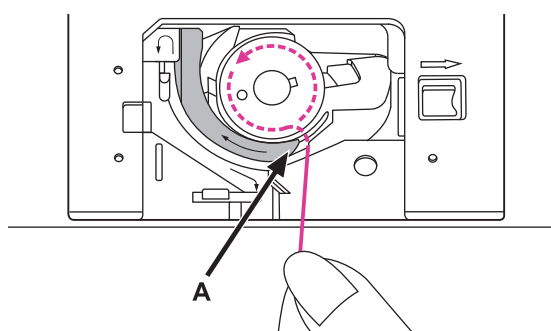
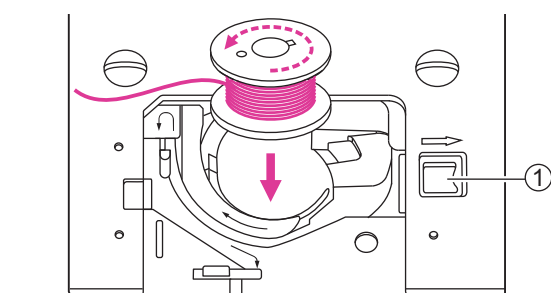
Протяните нить сквозь прорезь (А).

Придерживая пальцем верхнюю часть шпульки, протяните нить через нитенаправитель шпульки от (А) к (В), следуя по стрелкам.

Протяните нить через нитенаправитель игольной пластины от (В) к (С), следуя по стрелкам.

Для обрезки излишка нити подтяните ее к ножу в точке (С).

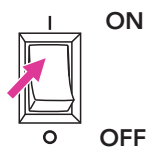
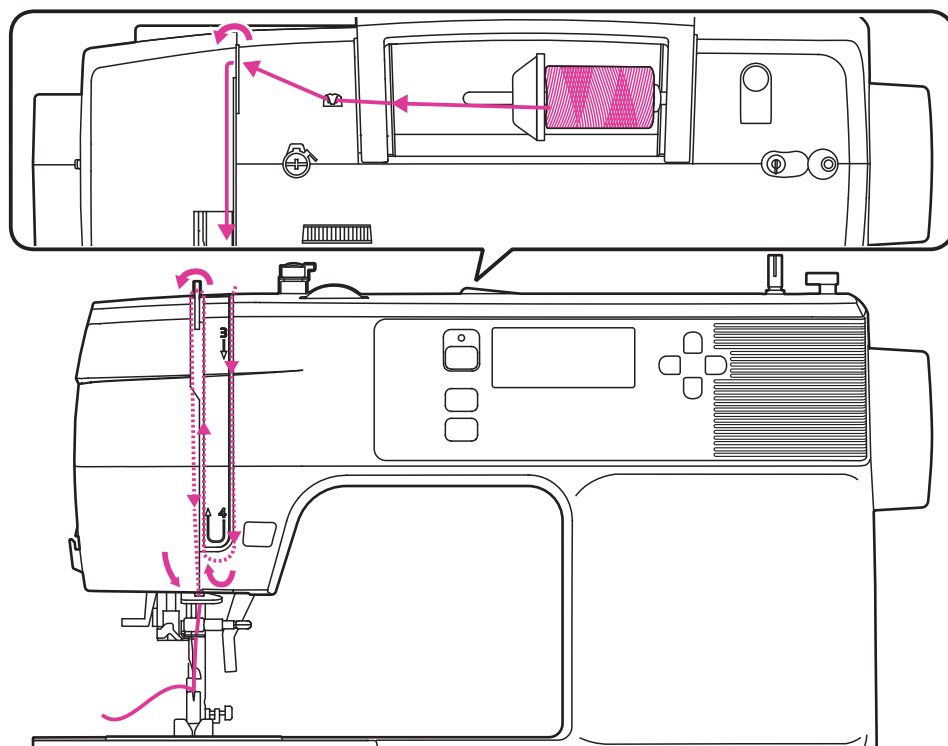
Закройте крышку шпульного отсека.



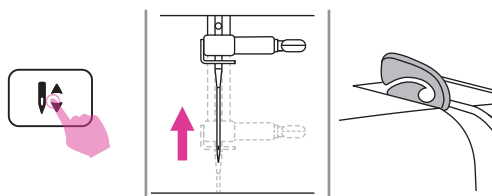


# Заправка верхней нити

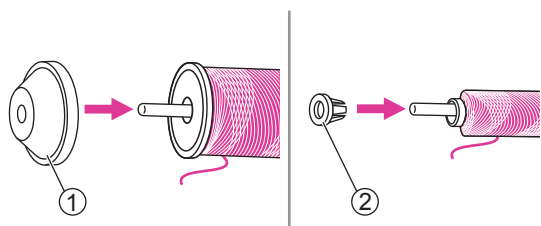
При выполнении операции соблюдайте последовательность действий в соответствии с инструкцией. Во избежание появления проблем при шитье заправку нити необходимо произвести правильно.



1. Переместите выключатель в положение «I». Поднимите рычаг прижимной лапки.

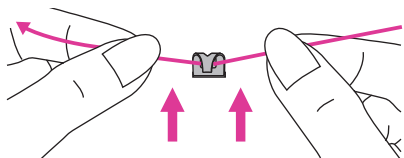


2. Нажмите кнопку подъема/ опускания иглы, чтобы поднять иглу и рычаг нитепротягивателя в крайнее верхнее положение.

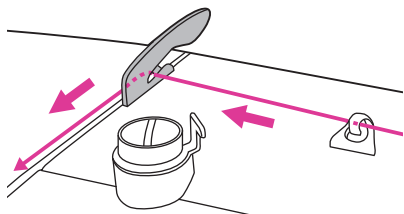


3. Наденьте катушку с нитками на катушечный стержень и закрепите ее при помощи держателя подходящего размера.

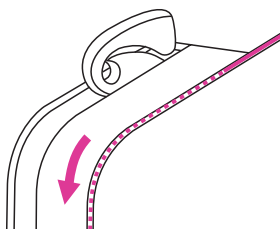
- ① Большой держатель катушки
- ② Малый держатель катушки



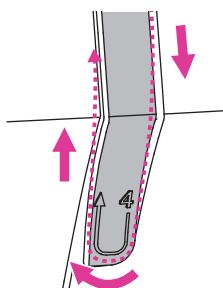
4. Протяните нить с катушки и проведите ее через верхний нитенаправитель.



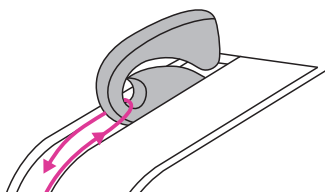
5. Проведите нить дальше сквозь пружину предварительного натяжения, как показано на рисунке.



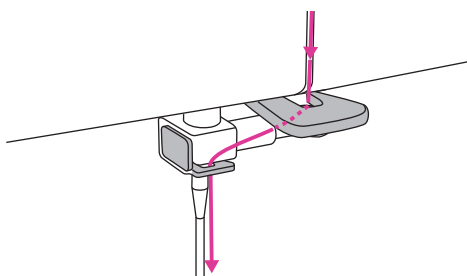
6. Продолжайте протягивать нить, сохраняя ее в достаточном натяжении.



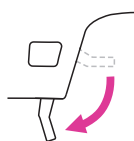
7. Проведите нить под пружиной нитепритягивателя, затем протяните ее вверх в направлении стрелок (см. рис.).



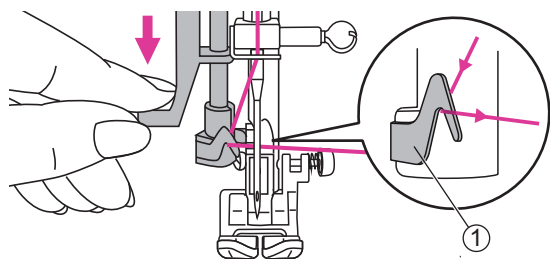
8. Протяните нить дальше вверх и пропустите ее сквозь ушко рычага нитепритягивателя. Затем направьте нить вниз.



9. Заведите нить за плоский горизонтальный нитенаправитель. Для заправки иглы используйте нитевдеватель.

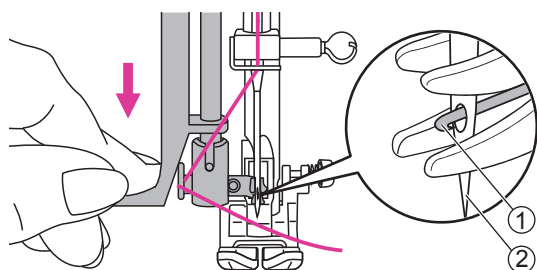


10. Опустите рычаг подъема прижимной лапки.



11. Нажмите нитевдеватель вниз до определенного положения и протяните нить через нитенаправитель.

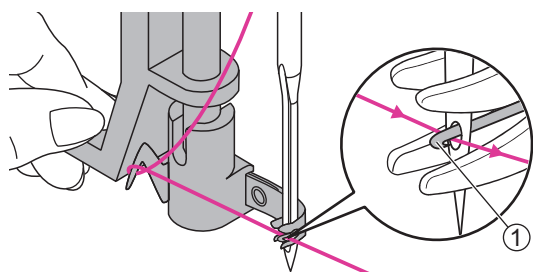
① Нитенаправитель



12. Нажмитете нитевдеватель вниз до упора. Крючок нитевдевателя попадет в ушко иглы.

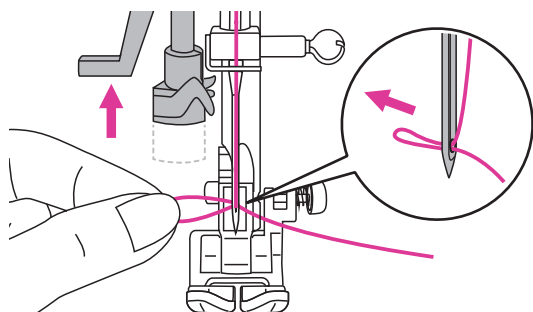
① Крючок нитевдевателя

② Игла



13. Зацепите нить за крючок нитевдевателя спереди от иглы.

① Крючок нитевдевателя



14. Придерживайте нить, не натягивая ее, и медленно отпустите рычаг нитевдевателя. Крючок повернется и проденет нить сквозь ушко иглы, образовав петлю.

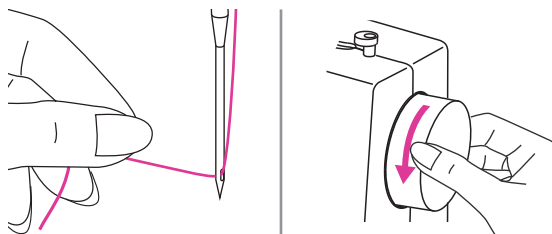
Протяните нить сквозь ушко иглы для завершения заправки.

#### Примечание

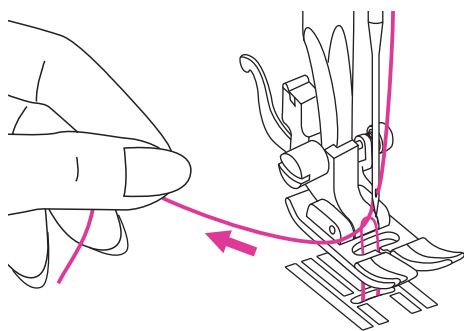
Нить заправлена, машина готова к работе. Чтобы начать шить, следуйте инструкциям из раздела «Начало шитья» (стр. 31).

# Подъем шпульной нити

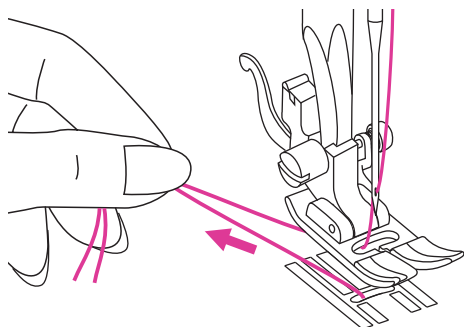
Перед выполнением соборивания ткани следует поднять шпульную нить как указано ниже.



Придерживайте верхнюю нить левой рукой. Поверните маховое колесо на себя (против часовой стрелки), чтобы опустить иглу ниже уровня игольной пластины. Затем поднимите иглу, чтобы поднять шпульную нить.



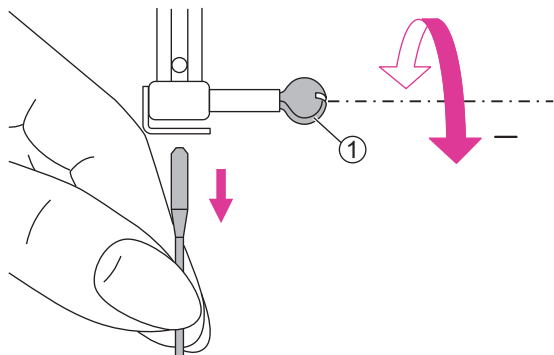
Осторожно потяните верхнюю нить, чтобы поднять шпульную нить через отверстие в игольной пластине. Шпульная нить поднимется в форме петли.



Протяните обе нити назад под нижней поверхностью прижимной лапки.

# Замена иглы

Регулярно меняйте иглы, особенно если заметите их износ, а также при возникновении каких-либо проблем.

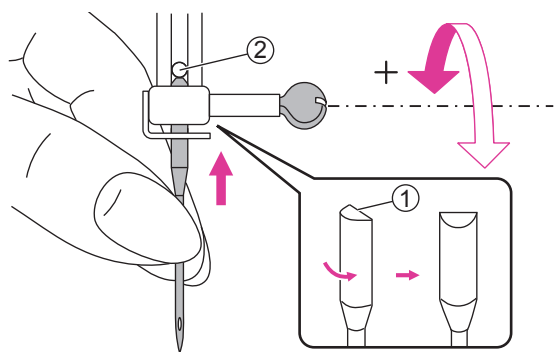


## ⚠ Внимание

При выполнении описанных ниже операций переместите выключатель в положение «О».

Поднимите иглу, повернув маховое колесо на себя, затем ослабьте прижимной винт, чтобы вынуть иглу.

① Прижимной винт иглы

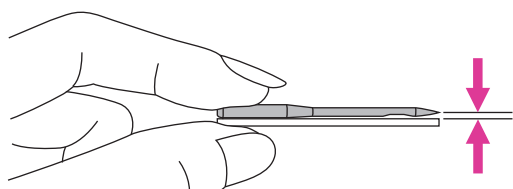


При установке иглы убедитесь в том, что ее плоская сторона обращена назад.

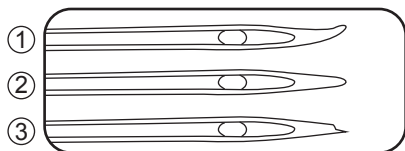
Вставьте иглу в иглодержатель до упора. Затем закрепите иглу, затянув прижимной винт.

① Плоская сторона иглы

② Упор



Иглы должны быть в исправном состоянии.



Проблемы могут возникнуть при использовании:

① Изогнутых игл

② Затупившихся игл

③ Игл с поврежденным острием

## Соответствие иглы/ ткани/ нити

Размер иглы	Ткани	Нити
65/9 - 75/11 	Легкие ткани- хлопок, вуаль, саржа, шелк, муслин, органза, легкий трикотаж, джерси, креп, полиэстер, блузочные ткани.	Тонкая нить: хлопковая, нейлоновая, полиэстеровая или армированный хлопком полиэстер.
80/12 	Ткани средней плотности- хлопок, сатин, холст, двухсторонний трикотаж, легкая шерсть.	<p>Большинство продаваемых нитей средней толщины подходят к использованию для этих тканей и размеров игл.</p> <p>Используйте полиэстеровые нитки для синтетических тканей и хлопковые – для шерсти и хлопка, чтобы получить лучший результат.</p> <p>Всегда используйте одинаковые нити в качестве верхней и нижней.</p>
90/14 	Ткани средней плотности- парусина, шерсть, более плотный трикотаж, махровая ткань, джинса.	
100/16 	Тяжелые ткани- Холст, шерстяные ткани, брезент, стеганные ткани, легкие и средние обивочные ткани.	

### Примечание

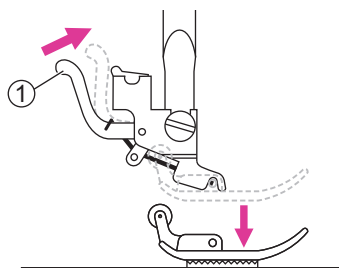
1. Как правило, тонкие нити и иглы используются для легких тканей, более толстые – для плотных.
2. Всегда проверяйте толщину иглы и нити на обрезке ткани, которая будет использоваться для шитья.
3. Используйте одинаковую нить в качестве верхней и нижней.
4. Используйте стабилизатор ткани или подложку при шитье тонких или тянущихся тканей, выбирайте правильную прижимную лапку.
5. При вышивке на тяжелых тканях и стабилизирующих материалах (джинса и пр.) рекомендуется использовать иглу 90/14. Игла 75/11 может погнуться или сломаться, что вызовет травму.
6. Для прозрачной нейлоновой нити всегда используйте иглу 90/14 – 100/16. В качестве верхней и нижней обычно используются одинаковые типы нитей.

# Замена прижимной лапки

## ▲ Внимание

Переместите выключатель в положение «О».

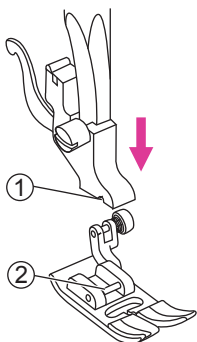
Всегда используйте правильную прижимную лапку для выбранной строчки. Неверная прижимная лапка может стать причиной поломки иглы.



## ❖ Снятие прижимной лапки

Поднимите рычаг подъема прижимной лапки. Нажмите фиксатор на задней стороне держателя и лапка освободится.

① Фиксатор



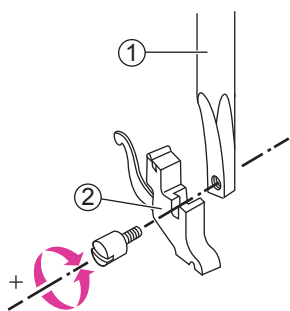
## ❖ Установка прижимной лапки

Опустите рычаг подъема прижимной лапки таким образом, чтобы паз держателя совпал с осью на лапке.

Прижимная лапка зафиксирована в держателе автоматически.

① Паз

② Ось

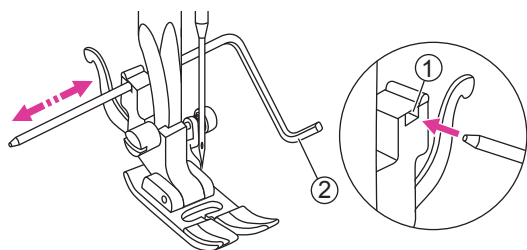


## ❖ Снятие и установка держателя прижимной лапки

Поднимите рычаг подъема прижимной лапки. Совместите держатель лапки с левой стороной оконечности прижимного стержня. Придерживая держатель, соедините детали винтом при помощи отвертки, входящей в комплект принадлежностей.

① Прижимной стержень

② Держатель прижимной лапки



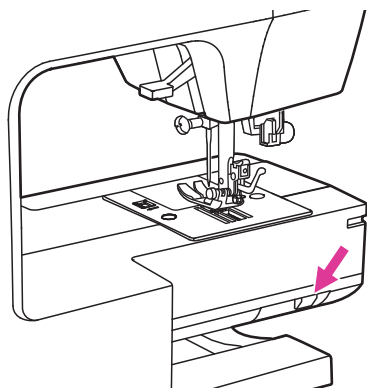
## ❖ Установка направляющей для квилтинга/ ограничитель края ткани

Поместите направляющую в отверстие держателя прижимной лапки, как показано на рисунке. Настройте необходимый вылет в соответствии с выбранным видом строчки.

① Отверстие

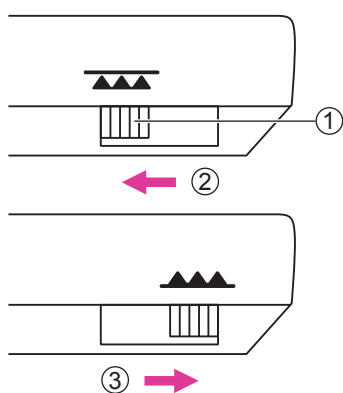
② Направляющая для квилтинга / ограничитель края ткани

## Отключение/ включение транспортера ткани



Рычаг отключения транспортера ткани расположен на задней части машины.

Для подъема или опускания транспортера следует изменить положение рычага. При перемещении рычага в левое положение транспортер ткани отключается. При перемещении рычага в правое положение транспортер ткани включается.



- ① Переключатель транспортера
- ② Левое положение (транспортер ткани отключен)
- ③ Правое положение (транспортер ткани включен)

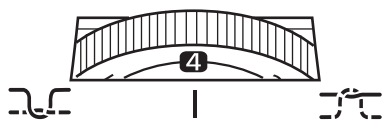
### Примечание

После окончания работы (пришивание пуговиц, штопка в режиме свободного перемещения, вышивка) не забудьте перевести рычаг отключения транспортера ткани в правое положение для выполнения стандартных операций.

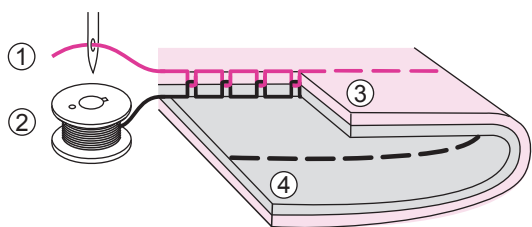


# Натяжение нити

Правильная настройка натяжения нити важна для качественного шитья. Нет единого значения натяжения, пригодного для всех видов строчки и типов ткани.

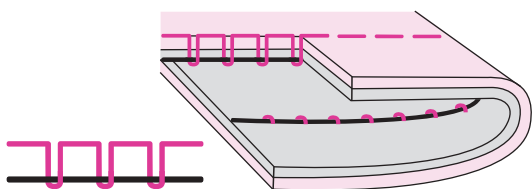


Стандартная установка натяжения верхней нити «4».

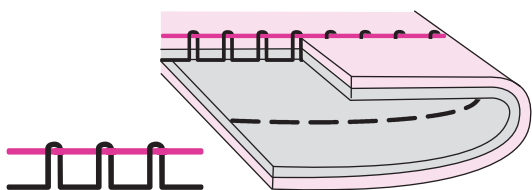


Нормальное натяжение нити для прямой строчки.

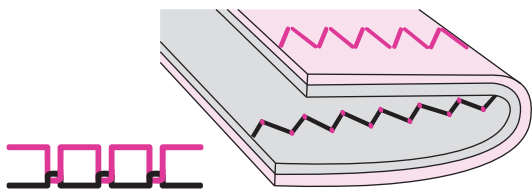
- ① Верхняя нить
- ② Нижняя нить
- ③ Лицевая сторона
- ④ Изнаночная сторона



Недостаточное натяжение для прямой строчки. Чтобы увеличить значение, нажмите кнопку «+».



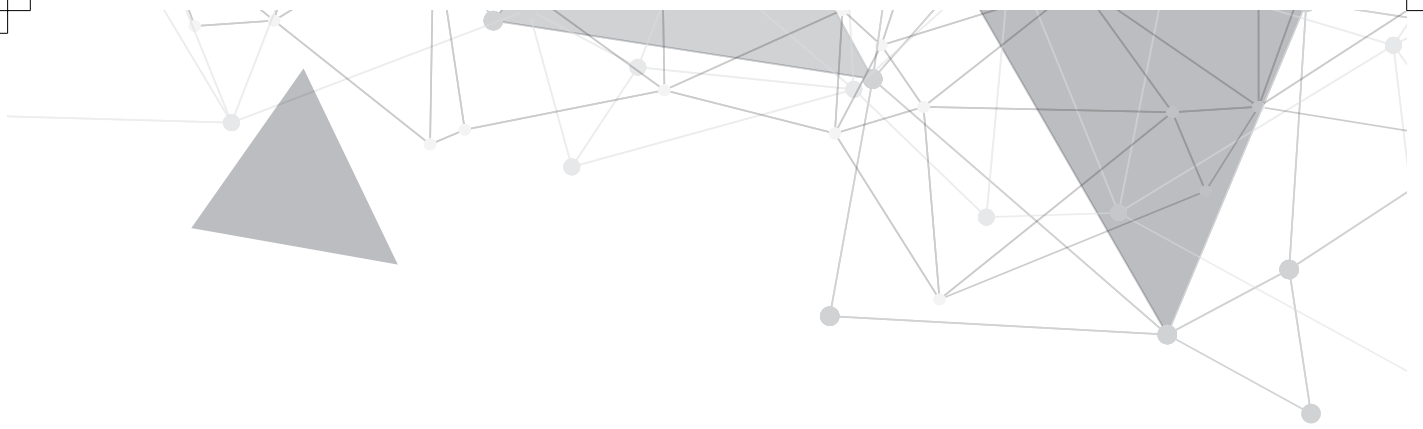
Слишком сильное натяжение для прямой строчки. Чтобы уменьшить значение, нажмите кнопку «-».



Нормальное натяжение нити для зигзагообразной и декоративной строчки.

Для декоративных строчек характерен более ровный стежок и меньшее сморщивание ткани.

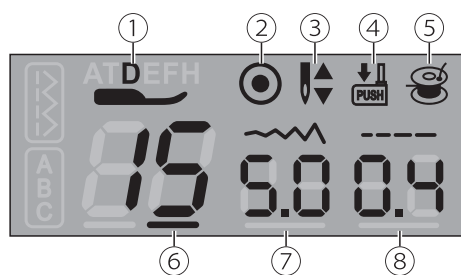
При правильном натяжении на изнаночной стороне ткани появляются незначительное количество верхней нити.



# Инструкции

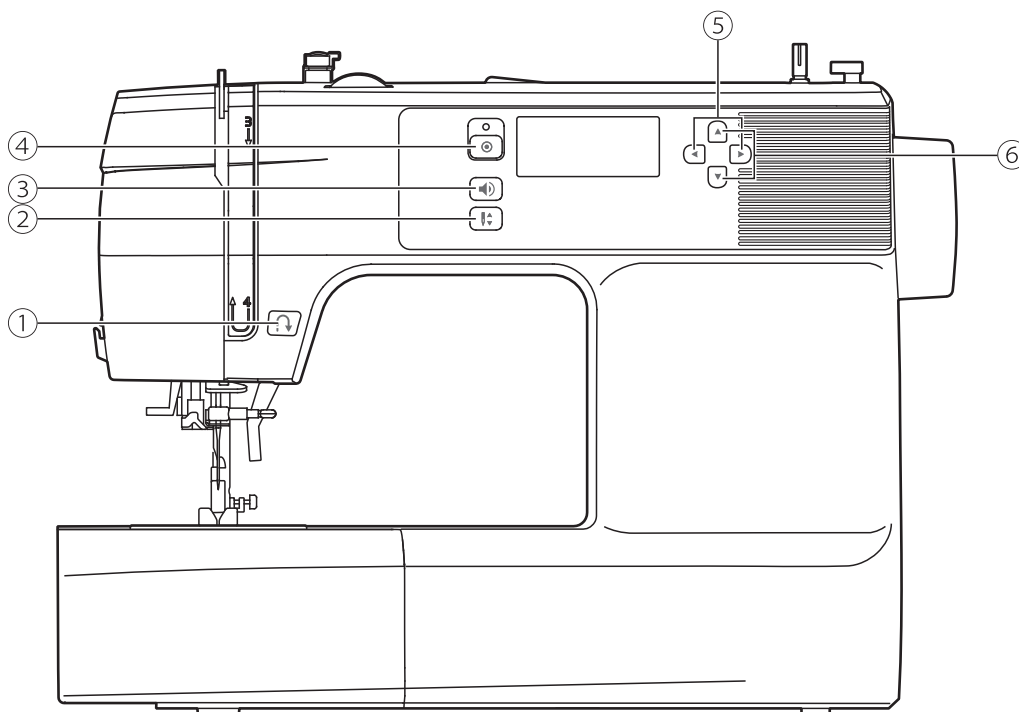


## Экран управления



- ① Рекомендуемая прижимная лапка
- ② Автоматическая закрепка
- ③ Игла поднята/ опущена
- ④ Рычаг обметывания петель
- ⑤ Намотка шпульки
- ⑥ Номер строчки
- ⑦ Ширина строчки
- ⑧ Длина стежка

# Кнопки управления



## ① Кнопка реверса

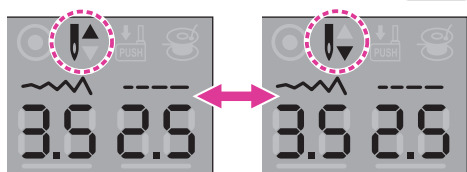
При выборе номера строчки 00-05 и нажатой кнопке реверса машина будет выполнять шитье с малой скоростью в обратном направлении. При отпущенной кнопке машина будет выполнять шитье вперед.

При выборе номера строчки 06-14 или 22-59 и нажатой кнопке реверса машина выполнит 3 закрепляющие стежка и автоматически остановится.



## ② Кнопка подъема/ опускания иглы

При помощи кнопки подъема/ опускания иглы можно выбрать крайнее верхнее или крайнее нижнее положение остановки иглы после окончания шитья.



### Примечание

При нажатии кнопки подъема/ опускания иглы во время шитья машина автоматически останавливается.

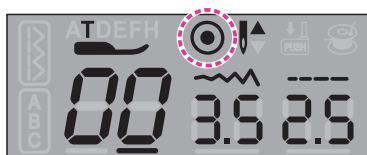
При нажатии кнопки таким образом, чтобы стрелка на экране управления указывала вверх, игла останавливается в крайнем верхнем положении. При нажатии кнопки таким образом, чтобы стрелка на экране управления указывала вниз, игла останавливается в крайнем нижнем положении.



### ③ Кнопка включения/ отключения звука

Отключение звукового сигнала: Если при нажатии кнопки звучит короткий сигнал, звук выключен.

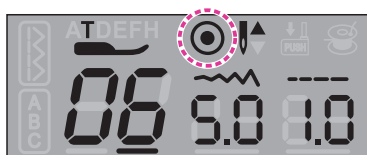
Включение звукового сигнала: при нажатии кнопки в беззвучном режиме работы машины звучит два коротких сигнала, оповещающие о включении звука.



### ④ Кнопка автоматической заправки

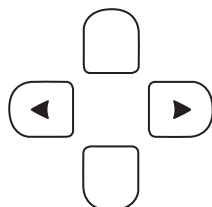
При нажатии кнопки автоматической заправки во время остановки машины она выполнит 3 стежка в одинаковом положении и остановится.

В процессе шитья при выбранном номере строчки 00-05 нажатие кнопки автоматической заправки приведет к тому, что машина выполнит 3 закрепляющих стежка и автоматически остановится.



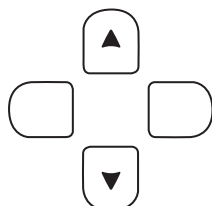
Во время работы машины: При выборе номера строчки 06-14 или 22-59 и нажатой кнопке автоматической заправки машина выполнит 3 закрепляющих стежка и автоматически остановится. Над кнопкой автоматической заправки загорится сигнал, который автоматически погаснет после того, как машина выполнит 3 закрепляющих стежка и остановится. Для отмены функции повторно нажмите кнопку во время шитья.

После окончания шитья символ автоматической заправки исчезнет с экрана.



### ⑤ Кнопки курсора

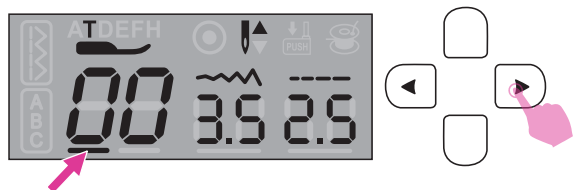
Кнопка стрелка вправо/ влево позволяет перемещать курсор в выбранное положение регулировки. (номер строчки/ ширина строчки/ длина стежка)



### ⑥ Кнопки выбора значения

Кнопка стрелка вверх/ вниз позволяет выбрать параметры шитья. (номер строчки/ ширина строчки/ длина стежка)

## Выбор строчки

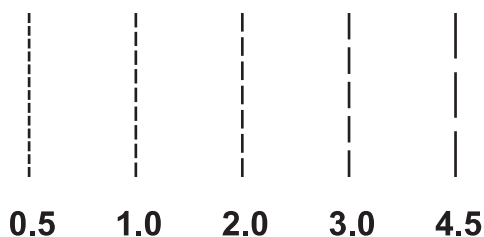
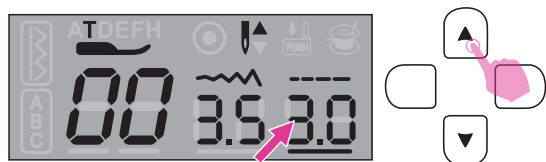


Для перемещения подстрочного индикатора выбора номера строчки нажмите кнопку «стрелка вправо» или «стрелка влево».



Для дальнейшего выбора номера желаемой группы строчек нажмите кнопку «стрелка вверх» или «стрелка вниз».

# Изменение длины стежка и ширины строчки



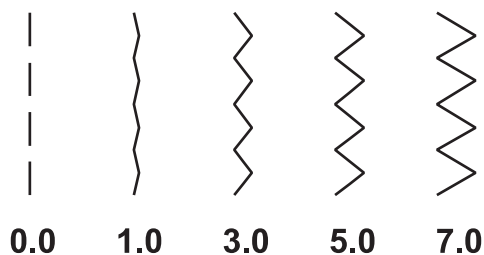
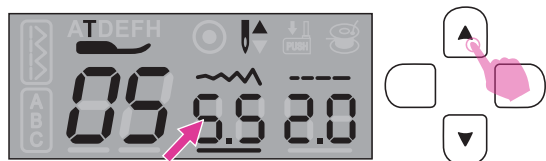
## ❖ Изменение длины стежка

При выборе вида строчки машина автоматически установит рекомендуемое значение длины стежка, которое отобразится на экране.

Для перемещения подстрочного индикатора выбора длины стежка нажмите кнопку «стрелка вправо» или влево.

Для уменьшения длины стежка нажмите кнопку «стрелка вниз». Для увеличения длины стежка нажмите кнопку «стрелка вверх».

Различные виды строчки имеют свои ограничения по длине стежка. При возврате значения к исходному индикатор мигает.



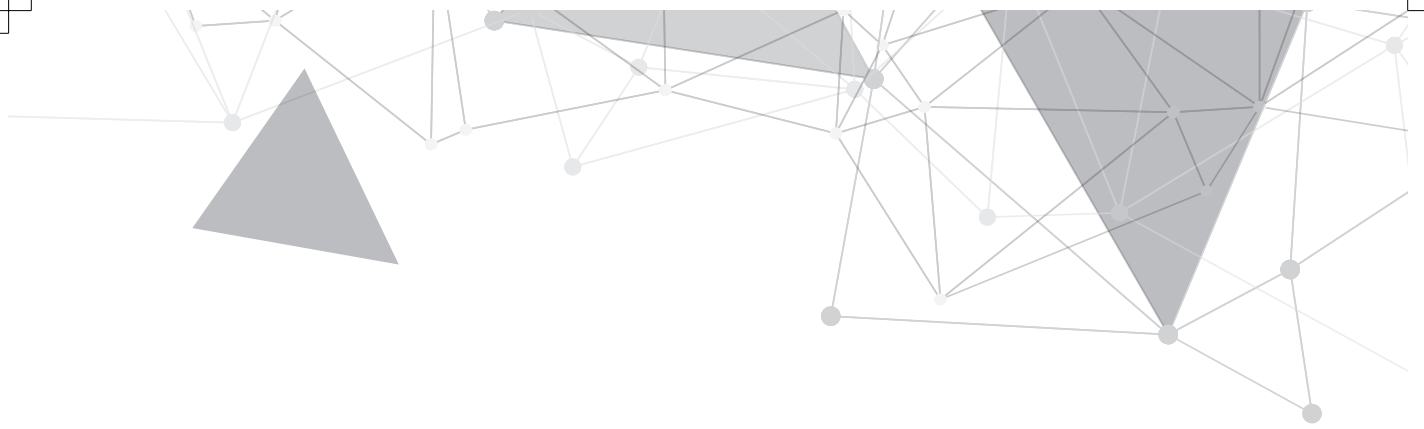
## ❖ Изменение ширины строчки

При выборе вида строчки машина автоматически установит рекомендуемое значение ширины строчки, которое отобразится на экране.

Для перемещения подстрочного индикатора выбора ширины строчки нажмите кнопку «стрелка вправо» или влево.

Для уменьшения ширины строчки нажмите кнопку «стрелка вниз». Для увеличения ширины строчки нажмите кнопку «стрелка вверх».

Различные виды строчки имеют свои ограничения по ширине. При возврате значения к исходному индикатор мигает.



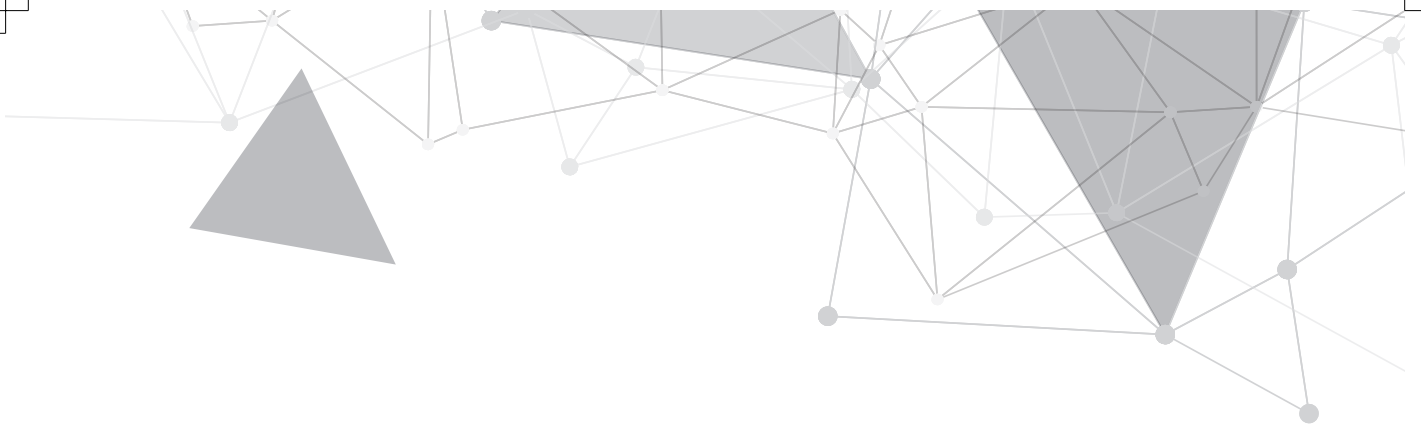
## Группы строчек





# Группы строчек

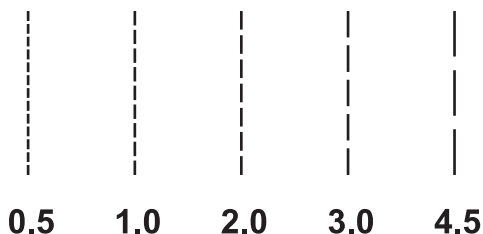
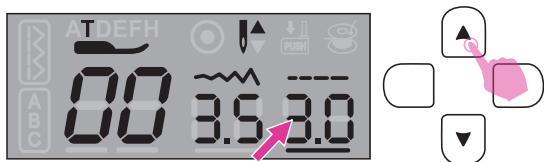
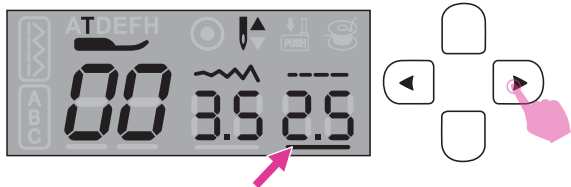
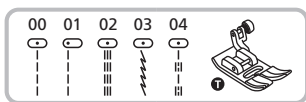
00	01	02	03	04	05	06	07	08	09	10	11	12	13	14
15	16	17	18	19	20	21	22	23	24	25	26	27	28	29
30	31	32	33	34	35	36	37	38	39	40	41	42	43	44
45	46	47	48	49	50	51	52	53	54	55	56	57	58	59



# ОСНОВЫ ШИТЬЯ



# Прямая строчка



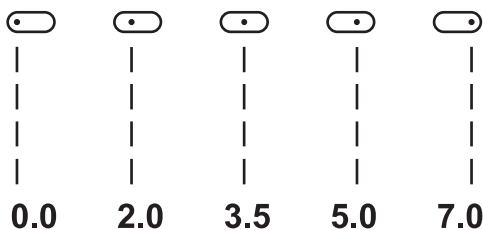
Используется универсальная лапка.

Установите строчку как показано на рисунке.

Для перемещения подстрочного индикатора выбора длины стежка нажмите кнопку «стрелка вправо» или «стрелка влево».

Для уменьшения длины стежка нажмите кнопку «стрелка вниз». Для увеличения длины стежка нажмите кнопку «стрелка вверх».

Обычно чем толще ткань, игла и нить, тем более длинным должен быть стежок.



## ❖ Изменение положения иглы

Для изменения положения иглы относительно прорези лапки при прямой строчке используйте регулировку ширины строчки.

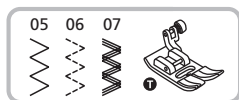
Предустановленное положение соответствует значению «3.5», по центру лапки.

Для перемещения подстрочного индикатора выбора ширины строчки нажмите кнопку «стрелка вправо» или «стрелка влево».

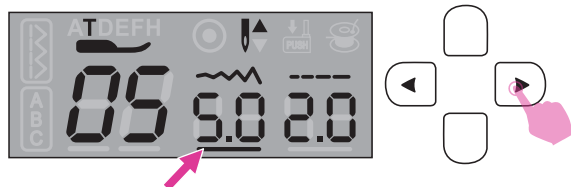
Для смещения иглы влево нажмите кнопку «стрелка вниз».

Для смещения иглы вправо нажмите кнопку «стрелка вверх».

# Строчка зигзаг

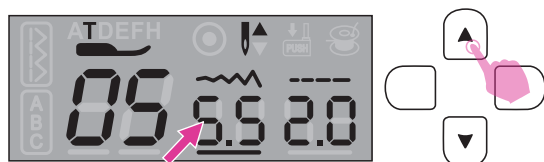


Используется универсальная лапка.

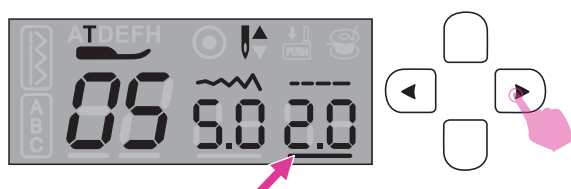
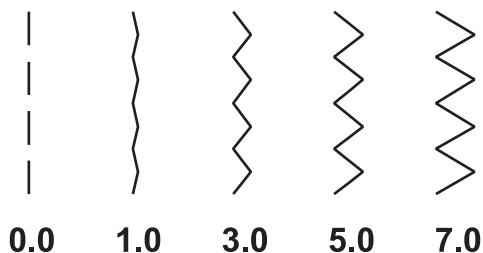


Установите строчку как показано на рисунке.

Для перемещения подстрочного индикатора выбора ширины строчки нажмите кнопку «стрелка вправо» или «стрелка влево».

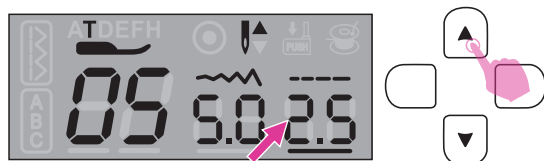


Ширина строчки может регулироваться нажатием кнопок «стрелка вверх» или «стрелка вниз».



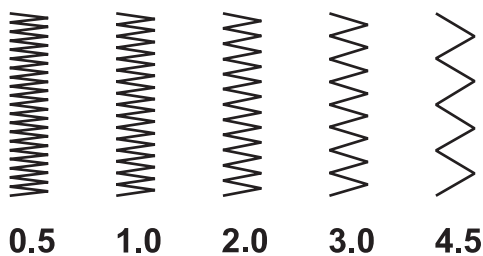
Для перемещения подстрочного индикатора выбора длины стежка нажмите кнопку «стрелка вправо» или «стрелка влево».

Длина стежка может регулироваться нажатием кнопок «стрелка вверх» или «стрелка вниз».



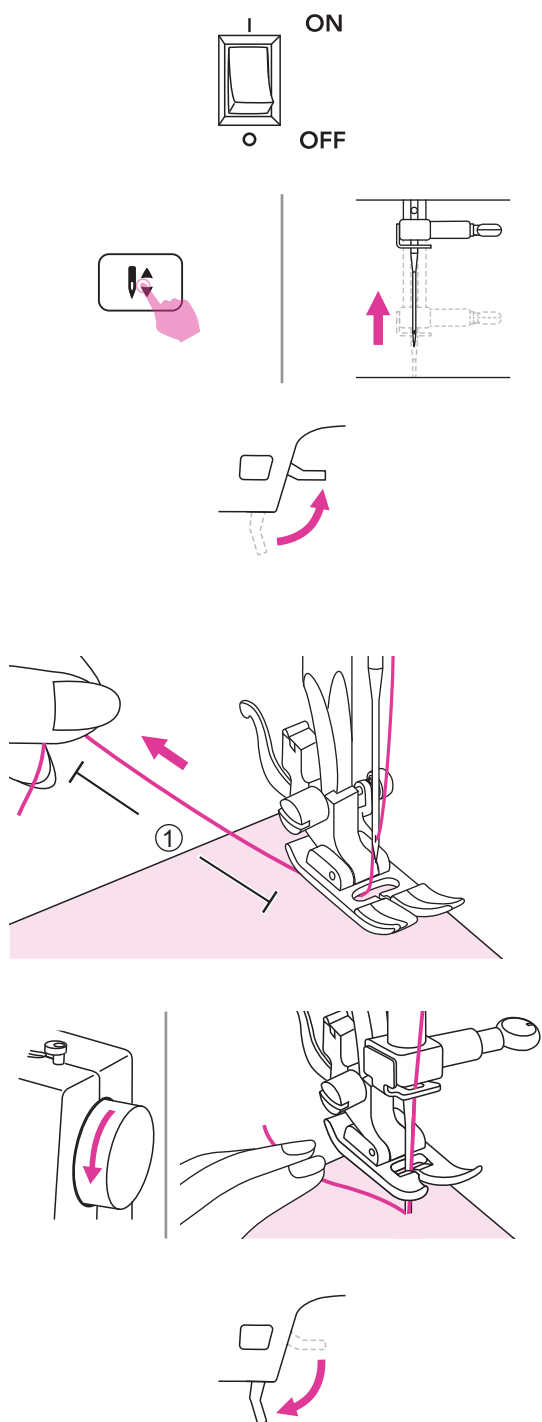
Наиболее качественная строчка зигзаг достигается при длине стежка «2,5» или меньше.

Плотная строчка зигзаг называется атласной строчкой.

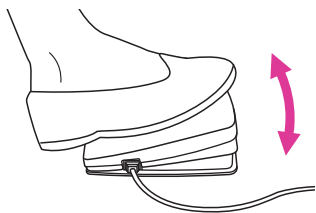


# Начало шитья

Прежде чем приступить к работе убедитесь, что вы используете правильную комбинацию иглы/ ткани/ нити и рекомендуемую прижимную лапку.



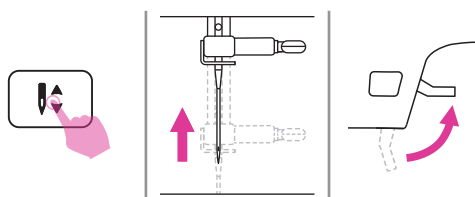
1. Переведите выключатель в положение «I».
2. Нажмите кнопку подъема/ опускания иглы и поднимите иглу в крайнее верхнее положение.
3. Поднимите подъемный рычаг прижимной лапки. Выберите строчку.
4. Поместите ткань под прижимную лапку, протяните нить под прижимной лапкой и вытяните конец нити длиной около 10 см по направлению к задней части машины.  
① 10 см
5. Поверните маховое колесо на себя (против часовой стрелки) и опустите иглу в ткань в точке, с которой начнете шить.
6. Опустите подъемный рычаг прижимной лапки.



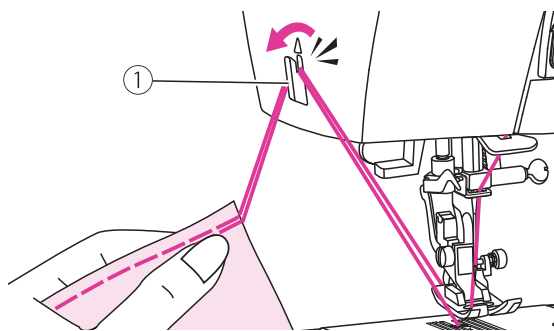
7. Медленно нажмите на ножную педаль, чтобы начать шитье. Отпустите ножную педаль, чтобы остановить машину.

#### Примечание

Вы можете использовать шитье назад для закрепления швов, нажав кнопку реверса. Более подробная информация содержится в разделе «Полезные навыки».



8. Нажмите кнопку подъема/ опускания иглы и поднимите иглу. Поднимите подъемный рычаг прижимной лапки и удалите ткань.



9. Вытяните обе нити к боковой поверхности лицевой панели, поместите их позади ножа для обрезки нити и обрежьте.

① Нож для обрезки нити

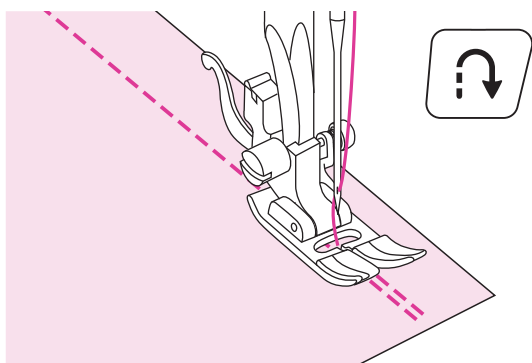
# Полезные навыки

Ниже описаны различные способы, которые помогут вам добиться успеха при шитье. Используйте данные рекомендации для получения наилучшего результата.

Итог работы во многом зависит от использованного материала и строчки. Прежде чем приступить к шитью, выполните проверочную строчку на обрезке материала, который будете использовать.

При выполнении проверочной строчки используйте ту же ткань и нить, которую будете применять в работе, чтобы убедиться, что натяжение нити, длина стежка и ширина строчки выбраны правильно.

Поскольку результат работы зависит от типа строчки и количества слоев обрабатываемого материала, выполняйте проверочную строчку с соблюдением всех условий реального проекта.

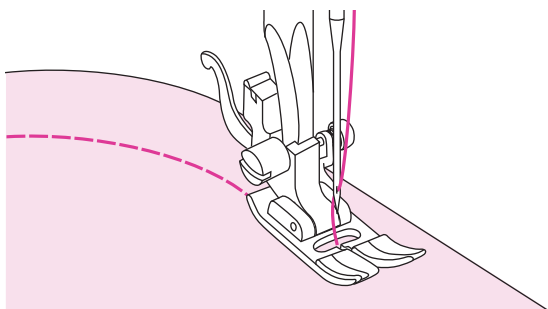


## ❖ Шитье назад

Шитье назад используется для закрепления шва в начале и в конце строчки.

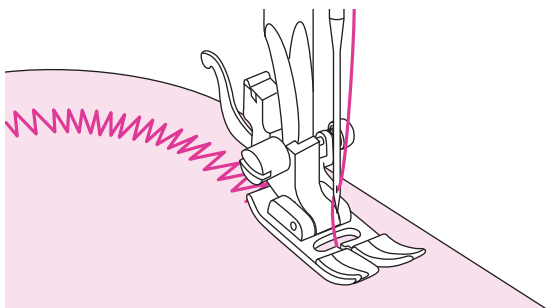
Нажмите кнопку реверса и сделайте 4-5 стежков.

Отпустите кнопку, и машина снова будет шить вперед.

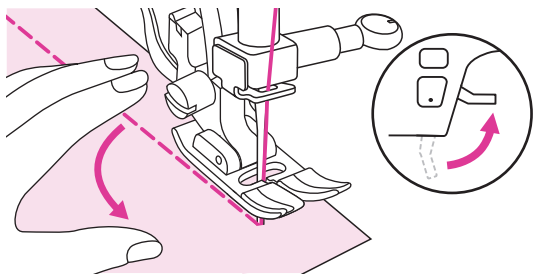


## ❖ Закругленный шов

Слегка измените направление строчки при шитье по дуге.



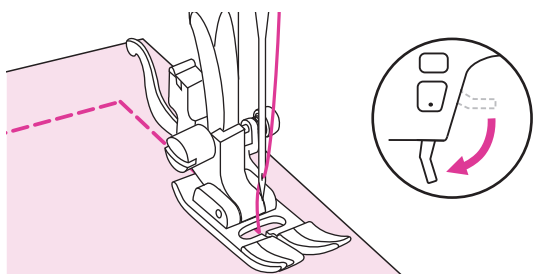
При шитье по дуге зигзагом немного уменьшите длину стежка для получения ровного шва.



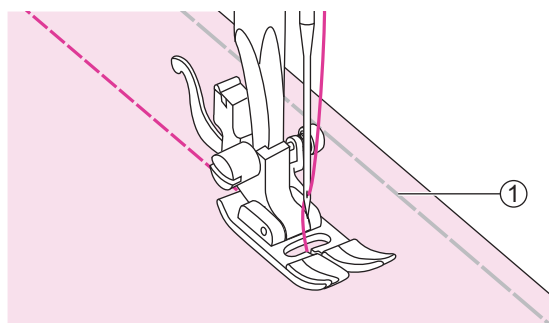
### ❖ **Обработка углов**

Выключите машину при достижении угла.

Опустите иглу в ткань. Поднимите прижимную лапку. Поверните ткань на 90°, используя иглу в качестве поворотной оси.



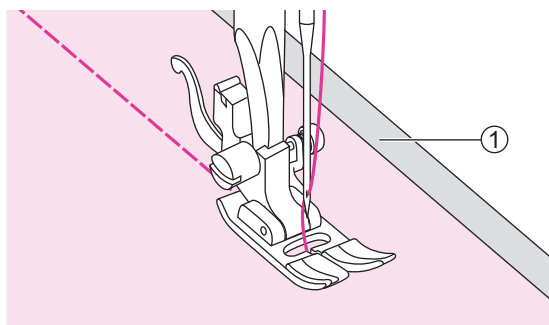
Опустите подъемный рычаг прижимной лапки и продолжите шить.



### ❖ **Шитье эластичных тканей**

Сметайте полотна ткани вместе и сшейте, стараясь не растягивать материал.

① Наметка



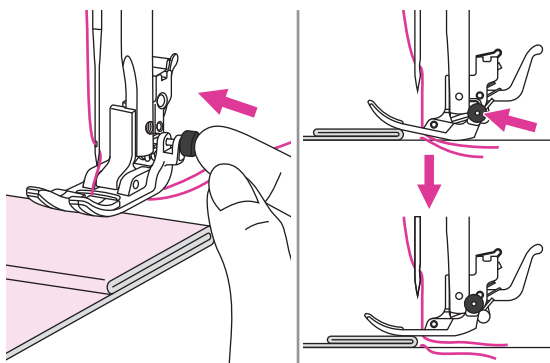
### ❖ **Шитье тонких тканей**

При шитье тонких тканей возможно смещение шва и неправильная подача материала. В таком случае поместите лист тонкой бумаги или другой стабилизирующий материал под ткань и сшейте его вместе с тканью.

После окончания шитья оторвите лишнюю бумагу.

① Стабилизирующий материал или бумага

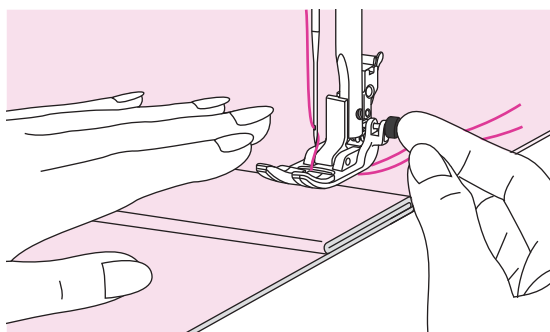




### ❖ Шитье плотных тканей

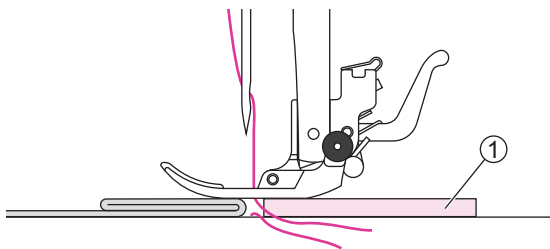
Нажмите черную кнопку на правой стороне прижимной лапки перед тем как опустить ее, и прижимная лапка зафиксирована в горизонтальном положении.

Это обеспечит равномерную подачу ткани в начале шва и поможет при обработке нескольких слоев материала (как, например, в случае строчки по верх швов при подшивке джинсов).



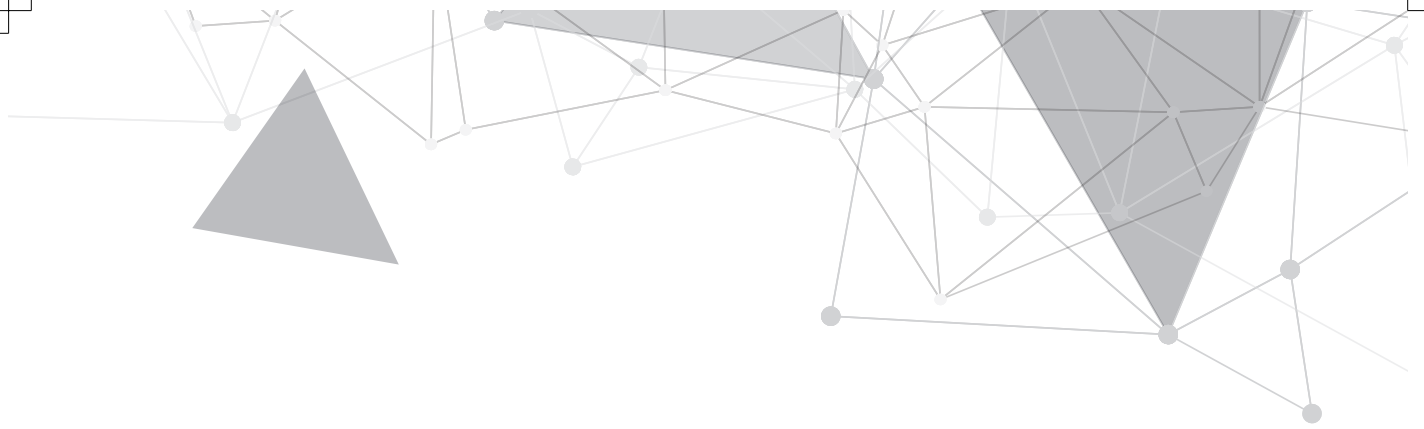
Когда достигнете точки наибольшего утолщения, опустите иглу и поднимите рычаг прижимной лапки. Выровняйте основание лапки горизонтально и нажмите черную кнопку. Затем опустите лапку и продолжите шитье.

После выполнения нескольких стежков черная кнопка автоматически разблокируется.



Можно также подложить под шов отрезок ткани такой же толщины либо поддерживать прижимную лапку рукой при подаче ткани и строчить по направлению к сложенной стороне изделия.

① Картон или толстая ткань

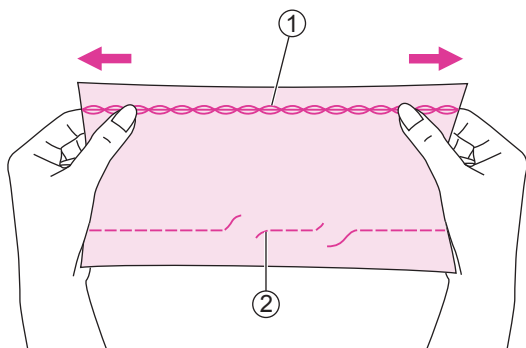


# Наиболее распространенные виды строчек



# Трикотажная строчка

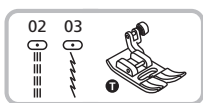
Используйте этот вид строчки для шитья трикотажных и других эластичных тканей. Эта строчка позволяет шву растягиваться, не повреждая волокна ткани.



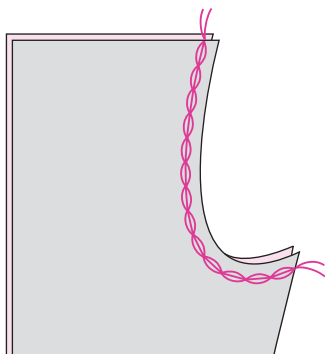
Подходит для гладких тканей, трикотажа и эластичных тканей со сложным переплетением волокон. Может использоваться для сшивания прочных тканей, таких как джинса.

Трикотажная строчка может также использоваться в качестве декоративной, поверх основной строчки.

- ① Трикотажная строчка
- ② Прямая строчка

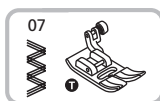


Используется универсальная прижимная лапка.

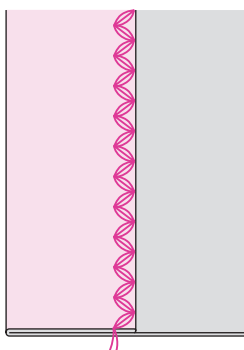


## ❖ Прямая трикотажная строчка

Прямая трикотажная строчка используется для придания тройной прочности швам на трикотаже и швам, подвергающимся наибольшему износу.



Используется универсальная прижимная лапка.

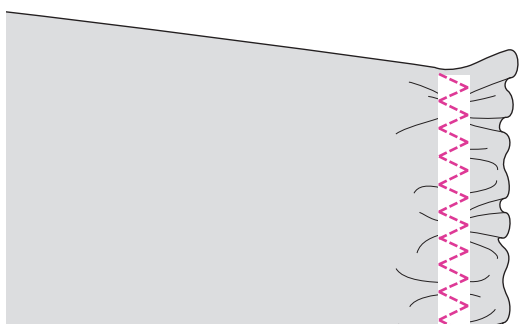
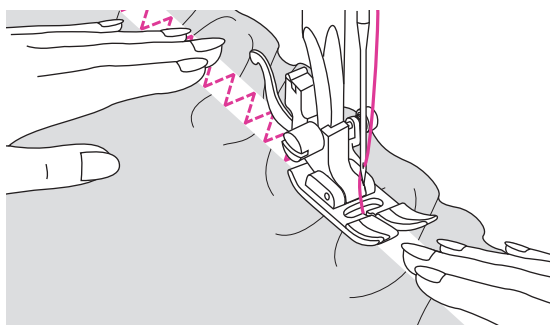
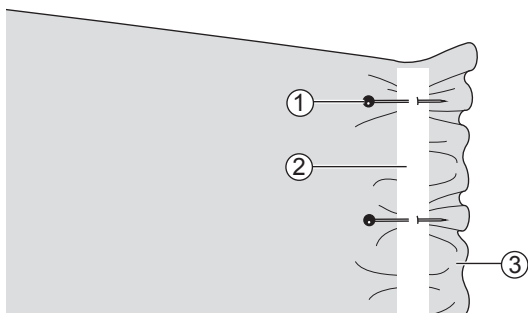


## ❖ Трикотажная строчка зигзаг

Тройная трикотажная строчка зигзаг подходит для плотных тканей, таких как джинса, поплин и пр.

# Пришивание резинки к трикотажным тканям

При пришивании резинки к манжетам или линии талии на одежде необходимо правильно определить длину резинки, которая при носке изделия будет находиться в натянутом состоянии.



Используется универсальная прижимная лапка.

Приколите резинку булавками к изнаночной стороне ткани, равномерно распределив ее по всей длине.

- ① Булавка
- ② Резинка
- ③ Изнаночная сторона ткани

Пришейте резинку, растягивая ее таким образом, чтобы длина резинки соответствовала длине ткани.

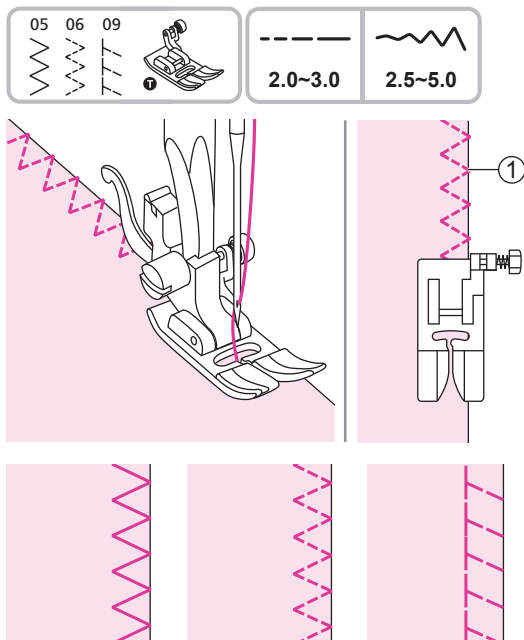
Протягивая ткань за прижимную лапку левой рукой, правой рукой подтягивайте ее к булавке, расположенной ближе всего к переднему краю лапки.

## Примечание

При шитье следите за тем, чтобы игла не попала на булавку, иначе игла может согнуться или сломаться.

# Оверлочная строчка

Оверлочная строчка используется для обметки краев ткани, чтобы предотвратить изнашивание.



Используется универсальная прижимная лапка.

Выполняйте строчку вдоль кромки ткани таким образом, чтобы точка касания иглы находилась справа от кромки.

① Точка касания иглы

# Невидимая подгибка

Невидимая подгибка используется для потайной подшивки юбок, брюк, штор и т.д. при этом шов на лицевой поверхности ткани остается невидимым.



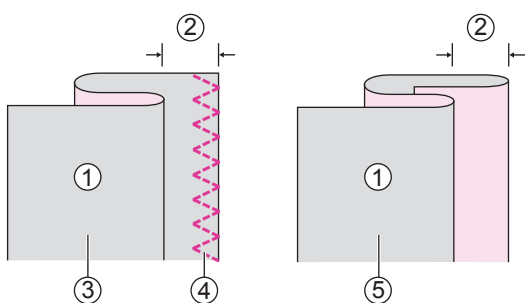
Используется универсальная прижимная лапка.

10: Потайная строчка

11: Потайная строчка для эластичных тканей

## Примечание

Выполните пробную строчку на обрезке ткани, которая будет использоваться для шитья.



Сложите ткань как показано на рисунке: изнаночной стороной вверх.

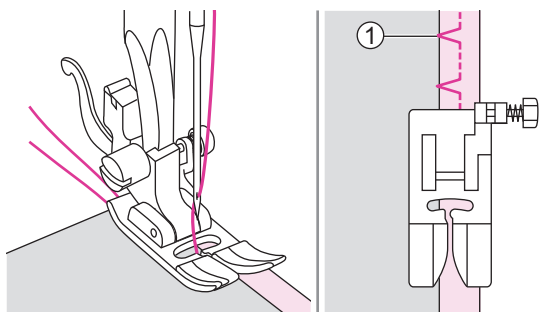
① Изнаночная сторона

② 5 мм

③ Вариант складывания для тяжелых тканей

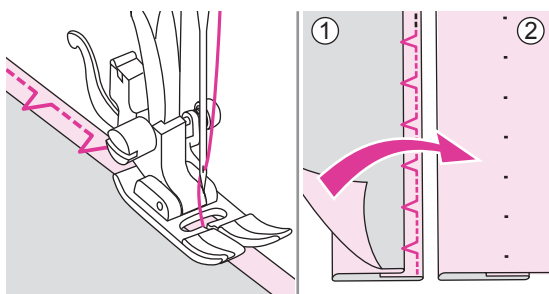
④ Оверлочная строчка

⑤ Вариант складывания для легких/средних тканей



Поместите ткань под прижимную лапку. Прокручивайте маховое колесо вперед, пока игла не переместится в крайнее левое положение. Игла должна лишь слегка захватывать несколько ниток ткани вдоль складки.

① Точка касания иглы



Шейте медленно, осторожно направляя ткань вдоль кромки направляющей.

Переверните ткань.

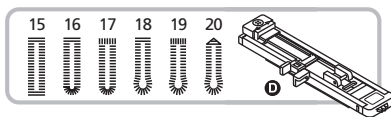
① Изнаночная сторона

② Лицевая сторона

# Обметывание петель

Размер петель может быть выбран в соответствии с размером пуговиц.

Для обметывания петель на тонких и эластичных тканях рекомендуется использовать стабилизирующий материал. Для достижения наилучшего результата немного ослабьте натяжение верхней нити.



Используется прижимная лапка для петель

15/16: для тонких и средних тканей

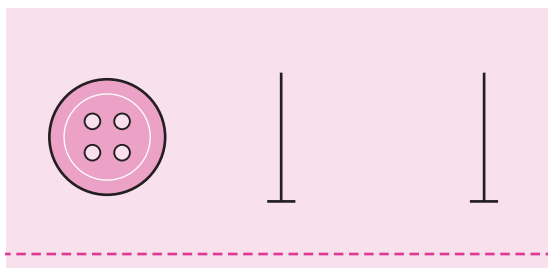
17: петли высокой нагрузки с вертикальными закрепками

18/19: для костюмов и пальто

20: для джинсов и брюк

## Примечание

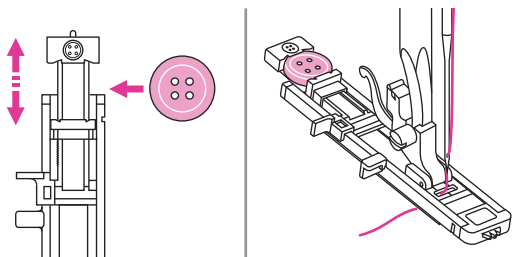
Выполните пробную строчку на обрезке ткани, которая будет использоваться для шитья.



Отметьте места расположения петель на ткани.

Максимальная длина петли – 3 см (полный диаметр + толщина пуговицы).

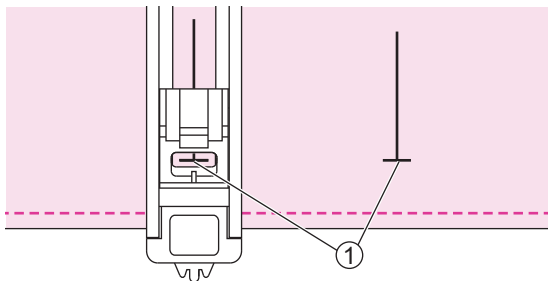
Для определения размера петли поместите пуговицу в держатель, расположенный на лапке для петель.



Отодвиньте держатель пуговиц назад и поместите в него пуговицу. Задвиньте держатель, чтобы он плотно прижал пуговицу.

Установите лапку для петель.

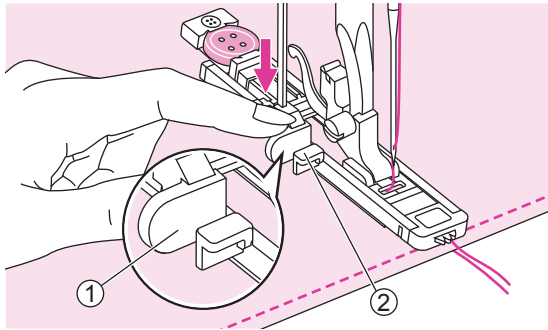
Нить необходимо пропустить сквозь отверстие прижимной лапки, а затем поместить под лапку.



Поместите ткань под прижимную лапку таким образом, чтобы центральная линия петли совпадала с центром лапки.

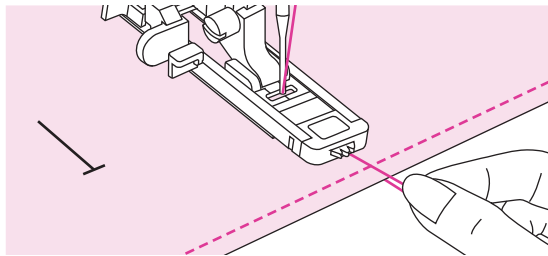
① Точка начала шитья

Выберите строчку для обметывания петель. Установите длину стежка и ширину строчки в соответствии с необходимой шириной и плотностью.



Оттяните рычажок для обметывания петель вниз до упора и поместите его позади скобы на лапке.

- ① Рычажок для обметывания петель
- ② Скоба

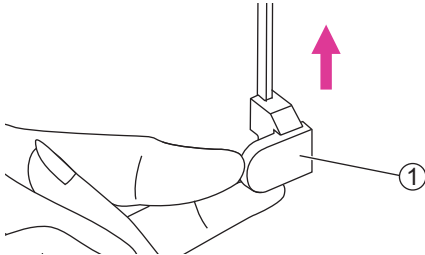


Приступите к шитью, слегка придерживая конец верхней нити. Совмещайте линию петли с центром лапки.

#### Примечание

Аккуратно придерживайте ткань рукой.

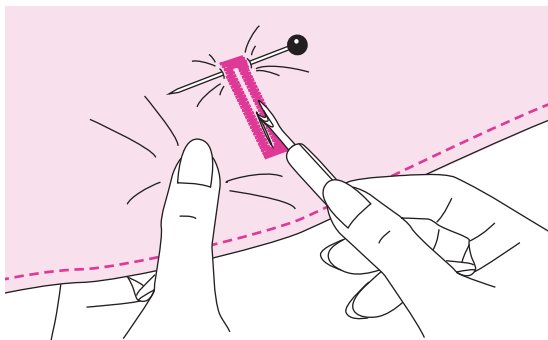
После окончания обметывания петли машина автоматически выполнит закрепляющий стежок и остановится.



Поднимите рычаг подъема прижимной лапки и обрежьте нити. Для повторного обметывания той же петли поднимите рычаг подъема прижимной лапки (он вернется в исходное положение).

После окончания операции поднимите рычажок для обметывания петель вверх до упора.

- ① Рычажок для обметывания петель

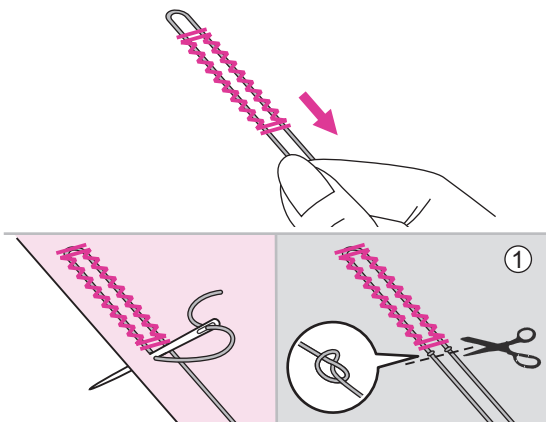
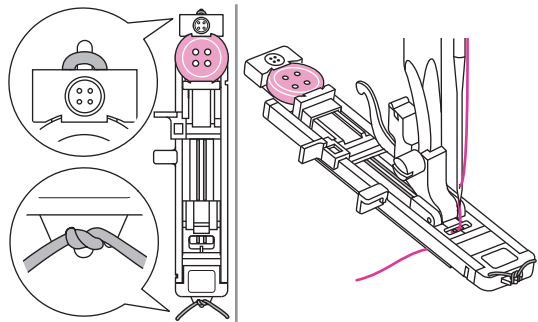
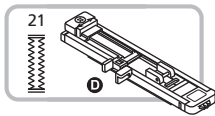


Прорежьте петлю по центру с помощью распарывателя с максимальной осторожностью, чтобы не повредить строчку с обеих сторон. Чтобы не сделать слишком длинный разрез, вставьте булавку под закрепкой петли.

#### Примечание

Во время прорезания петли с помощью распарывателя держите руки вне зоны разреза во избежание травмы.





## ❖ Обметывание петель на эластичных тканях

21: Для эластичных или текстильных тканей

При обметывании петель на эластичных тканях зацепите толстую нить или шнур за выступ в задней части лапки для петель.

Установите лапку для петель. Протяните оба конца каркасной нити под нижней поверхностью лапки вперед, поместите в прорези на переднем конце лапки и свяжите. Опустите прижимную лапку и начните шить.

Установите ширину строчки, соответствующую диаметру каркасной нити.

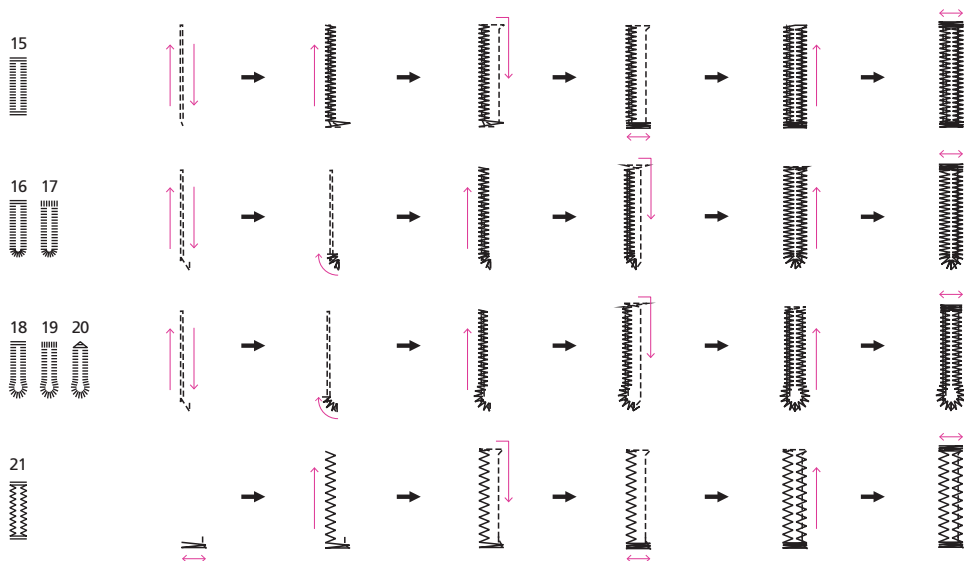
После окончания обметывания петли осторожно подтяните концы каркасной нити, чтобы убрать слабинку. Скрестите концы каркасной нити перед иглой, проденьте их в большую рукодельную иглу и вытяните на изнаночную сторону ткани. Свяжите концы и обрежьте лишнее.

① Изнаночная сторона

### Примечание

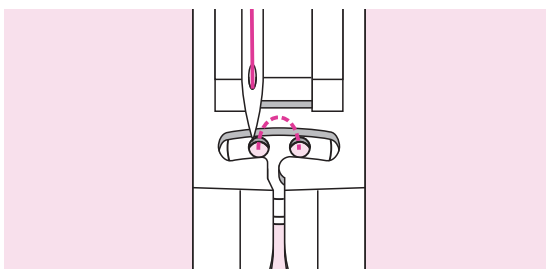
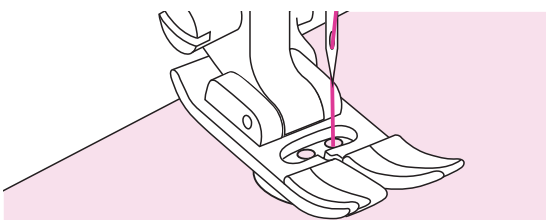
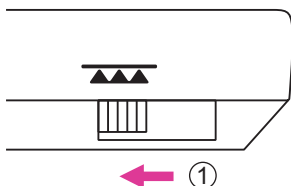
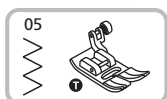
При выполнении операции рекомендуется использовать стабилизирующий материал.

\* Обметывание петель выполняется от передней части прижимной лапки к задней, как показано на рисунке.



# Пришивание пуговиц

Машину можно использовать для пришивания пуговиц с 2 или 4 отверстиями.



Используется универсальная лапка.

Отключите транспортер ткани, сдвинув рычаг в левое положение.

① Левое положение

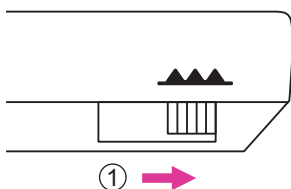
Поместите ткань под прижимную лапку и положите пуговицу в нужное место. Опустите лапку.

Выберите прямую строчку и выполните несколько закрепочных стежков.

Выберите строчку зигзаг и отрегулируйте ширину строчки в соответствии с расстоянием между отверстиями пуговицы.

Поверните маховое колесо и убедитесь, что игла точно попадает в левое и правое отверстие пуговицы.

Медленно пришейте пуговицу, выполнив примерно 10 стежков. Выберите прямую строчку и выполните несколько закрепочных стежков.



Для пуговиц с 4 отверстиями: сначала прошейте два верхних отверстия, затем протяните ткань вперед и прошейте два оставшихся.

После окончания работы включите транспортер ткани, переместив регулятор в правое положение.

① Правое положение

# Вшивание молнии

Лапку можно настроить, чтобы пришивать обе части молнии, кромка лапки направляет молнию, обеспечивая ее ровное расположение.

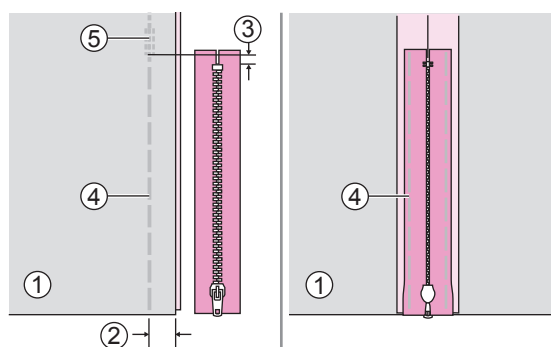


Используется лапка для молнии.

## ⚠ Внимание

Лапка для молнии может использоваться лишь для выполнения прямой строчки. При других видах строчки игла может задеть лапку и сломаться.

При шитье следите, чтобы игла не задела молнию, иначе игла может сломаться.

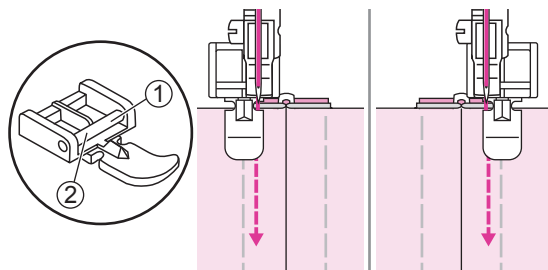


## ❖ Вшивание центральной молнии

Сложите полотна ткани лицевой стороной внутрь. Выполните строчку в 2 см от правого края нижней точки раскрытия молнии. Сделайте несколько стежков назад для закрепления. Увеличьте длину стежка до максимума, установите натяжение нити в позицию ниже 2 и выполните наметку оставшейся части ткани.

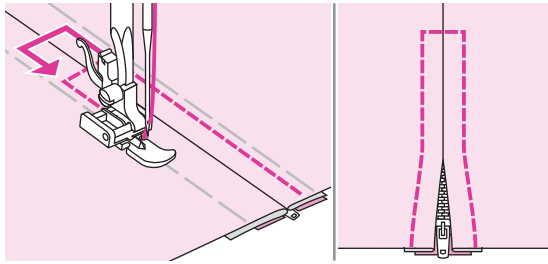
Раскройте полотна ткани и прогладьте припуск на шов. Поместите поверх него молнию лицевой стороной вниз таким образом, чтобы ее зубцы были расположены поверх шва. Приметайте ленту молнии к ткани.

- ① Изнаночная сторона
- ② 2 см
- ③ 5 мм
- ④ Наметка
- ⑤ Задние стежки

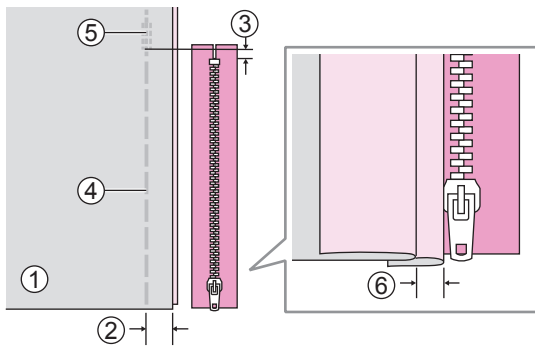


Установите лапку для молнии.

- ① Установите правый стержень в паз держателя лапки для пришивания левой части молнии.
- ② Установите левый стержень в паз держателя лапки для пришивания правой части молнии.



Пристрочите молнию. Удалите наметку и прогладьте.

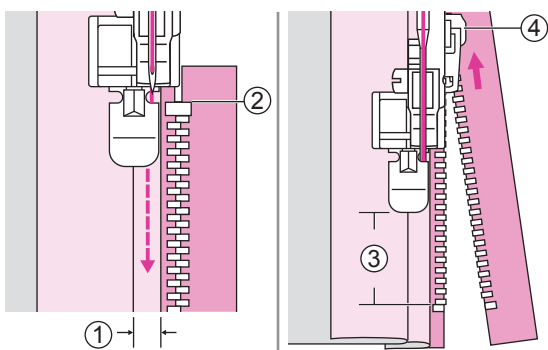


### ❖ Вшивание боковой молнии

Сложите полотна ткани лицевой стороной внутрь. Выполните строчку в 2 см от правого края нижней точки раскрытия молнии. Сделайте несколько стежков назад для закрепления. Увеличьте длину стежка до максимума, установите натяжение нити в позицию ниже 2 и выполните наметку оставшейся части ткани.

Отогните верхний припуск на шов. Подверните нижний припуск на шов таким образом, чтобы образовалась складка 3 мм.

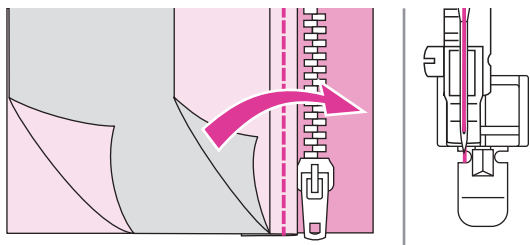
- ① Изнаночная сторона
- ② 2 см
- ③ 5 мм
- ④ Наметка
- ⑤ Задние стежки
- ⑥ 3 мм



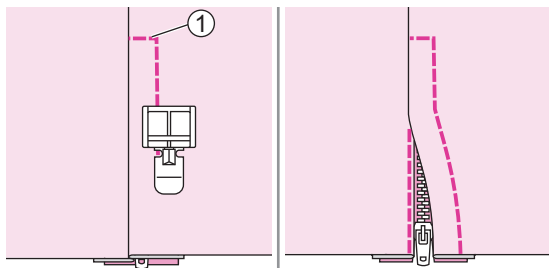
Установите лапку для молнии. Установите правый стержень в паз держателя лапки для пришивания левого края молнии. Пристрочите молнию к ткани с припуском 3 мм от конца к началу.

Остановите машину, не доходя примерно 5 см до верха молнии. Опустите иглу в ткань, поднимите рычаг прижимной лапки, расстегните молнию и продолжите шить.

- ① 3 мм
- ② Конец молнии
- ③ 5 см
- ④ Молния



Проверните ткань. Установите левый стержень в паз держателя лапки для пришивания правой части молнии.



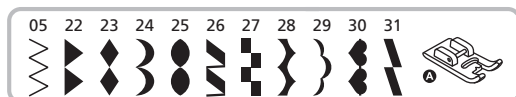
Пристрочите нижний и правый край молнии.

① Нижний край

Остановите машину, не доходя примерно 5 см до верха молнии. Удалите наметку и расстегните молнию. Завершите строчку.

# Атласная строчка

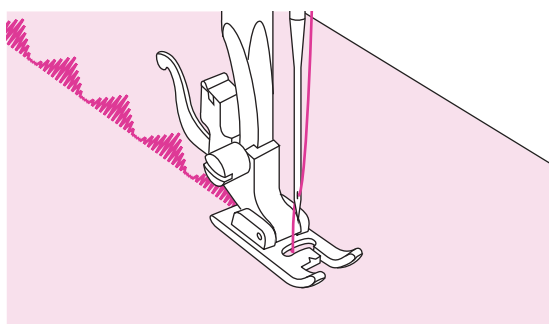
Для атласной строчки и декоративной вышивки используется прижимная лапка для атласной строчки.



Используется лапка для атласной строчки.

## Примечание

При шитье особо легких тканей рекомендуется использование подкладочного материала или стабилизатора на изнаночной стороне ткани.

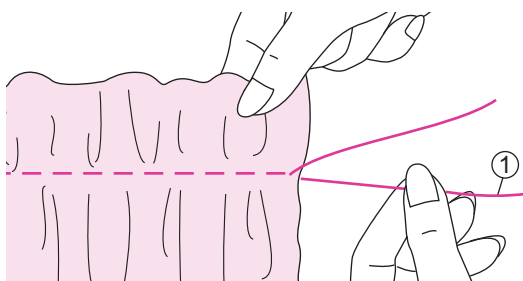


Лапка имеет паз на нижней поверхности, что позволяет плотной строчке свободно перемещаться под лапкой.

Для выполнения атласной и декоративной строчки можно отрегулировать длину стежка и ширину строчки. Для выбора желаемых параметров выполните пробное шитье на обрезке ткани.

# Сборки

Идеально подходит для одежды и домашнего текстиля. Наилучший результат достигается при шитье тонких и средних тканей.



Используется универсальная лапка.

Перед началом работы убедитесь в том, что верхняя и шпильная нить вытянуты примерно на 5 см для обеспечения достаточного места для шитья. Более подробная информация содержится в разделе «Подъем шпильной нити».

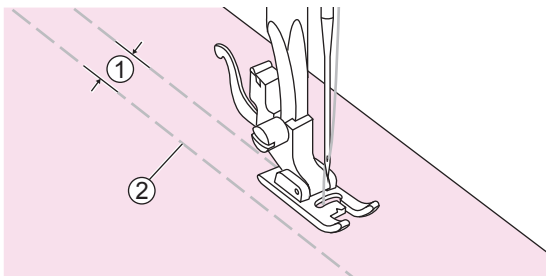
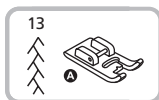
Установите натяжение нити на значение ниже 2. Выполните один или несколько рядов прямой строчки.

Потяните шпильные нити и распределите сборки равномерно. Закрепите нити с противоположного конца.

① Шпильная нить

# Фигурные буфы

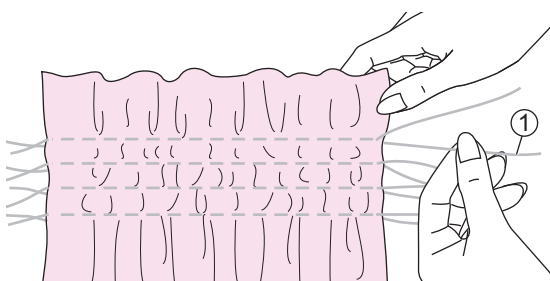
Декоративное шитье или вышивка поверх сборок называется буфами. Буфы используют для украшения женских блуз и манжет. Буфы придают ткани дополнительный объем и эластичность.



Используется лапка для атласной строчки.

Установите длину стежка на максимальное значение, а натяжение нити ниже значения «2». Наметайте несколько параллельных строчек на расстоянии 1 см друг от друга.

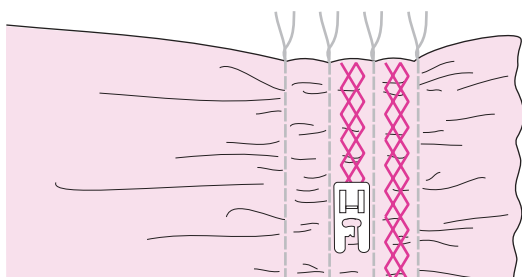
- ① 1 см
- ② Наметка



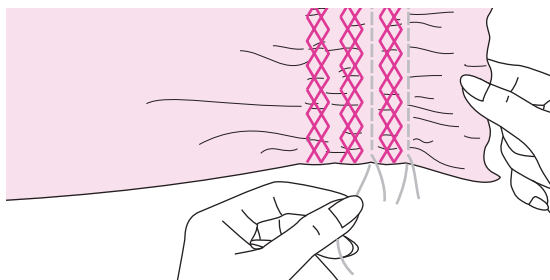
Свяжите нити с одного края изделия.

Подтяните шпульные нити и равномерно распределите сборки. Закрепите нити с другого края.

- ① Шпульная нить

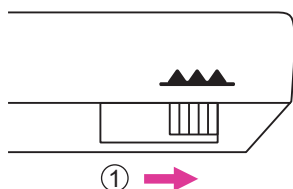
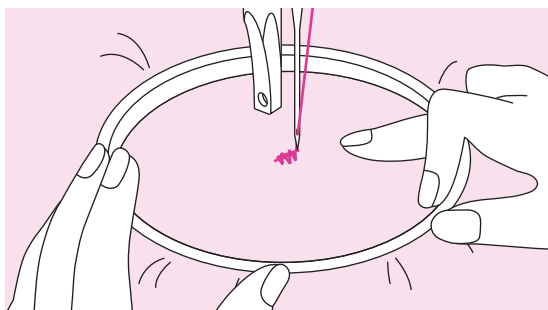
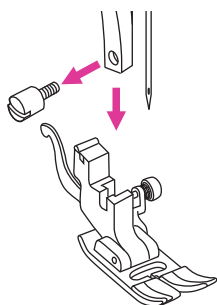
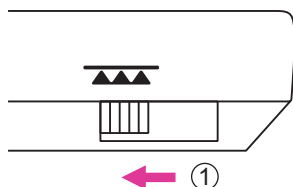


При необходимости ослабьте натяжение и выполните декоративную строчку между прямыми строчками.



Вытяните наметку.

# Штопка в технике свободного передвижения, вышивка и монограммы



## ❖ Подготовка к вышивке

\* Пяльцы для вышивки не входят в комплект поставки машины.

Отключите транспортер ткани, сдвинув регулятор в левое положение.

① Левое положение

Снимите лапку и держатель прижимной лапки.

Нанесите желаемый рисунок или буквы на поверхность ткани.

Заправьте ткань в пяльцы и равномерно растяните.

Поместите ткань под иглу. Убедитесь в том, что прижимной стержень находится в крайнем нижнем положении.

Поверните маховое колесо на себя, чтобы поднять нижнюю нить сквозь ткань. Сделайте несколько закрепочных стежков в точке начала вышивки.

Держите пяльцы большим и указательным пальцем обеих рук, прижимая ткань средним и безымянным пальцем. Мизинцем правой руки поддерживайте пяльцы снаружи.

### ▲ Внимание

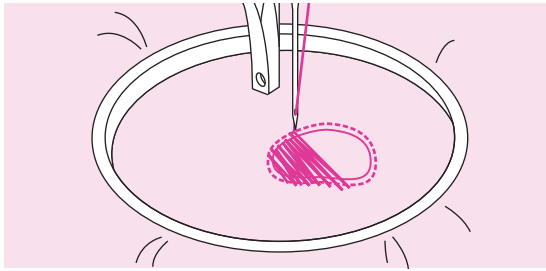
Держите пальцы вдали от движущихся частей, особенно от иглы.

### Примечание

После окончания работы включите транспортер ткани, сдвинув регулятор в правое положение.

① Правое положение





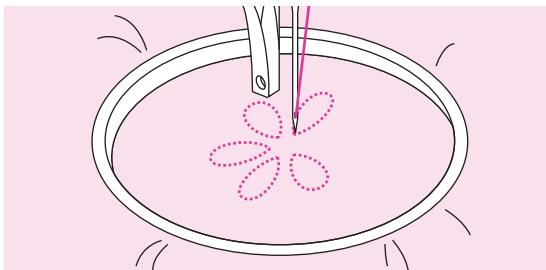
### ❖ Штопка

Сначала прошейте вокруг поврежденного места для закрепления ниток. Работая слева направо, выполните строчку поверх поврежденного места равномерными непрерывными стежками.

Поворачивайте изделие на 90° и продолжайте строчку поверх сделанных ранее швов. Перемещайте изделие медленно, стараясь разделить стежки и не допуская пропусков.

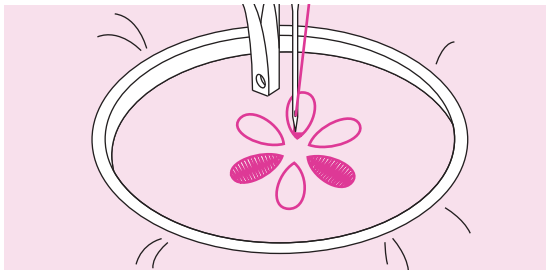
#### Примечание

Штопка в технике свободного перемещения подразумевает, что механизм подачи ткани не работает. Вы должны передвигать ткань вручную, координируя скорость ее перемещения со скоростью шитья.



### ❖ Вышивка

Вначале выполните вышивку по контуру рисунка, перемещая пяльцы. При шитье старайтесь соблюдать равномерную скорость.



Выполните вышивку внутренней части рисунка, двигаясь от контура внутрь. Делайте стежки как можно ближе друг к другу.

Чем выше скорость передвижения пяльцев, тем длиннее стежок, чем ниже скорость, - тем короче.

По окончании вышивки выполните закрепляющие стежки.



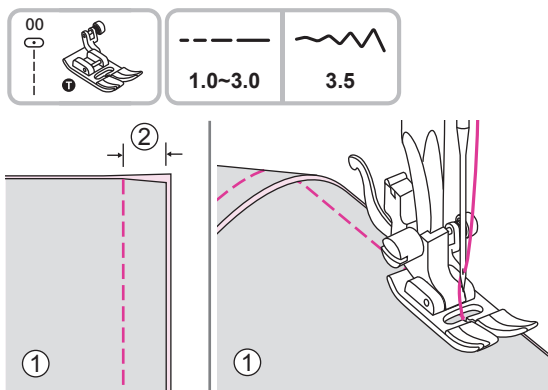
### ❖ Монограммы

Шейте, соблюдая постоянную скорость. Медленно передвигайте пяльцы вдоль начертания букв.

По окончании вышивки каждой буквы выполните закрепляющие стежки.

# КВИЛТИНГ

Техника выстегивания между верхним и нижним слоями ткани называется квилтингом. Верхний слой обычношивается из лоскутов разной геометрической формы и размера.



Используется универсальная лапка.

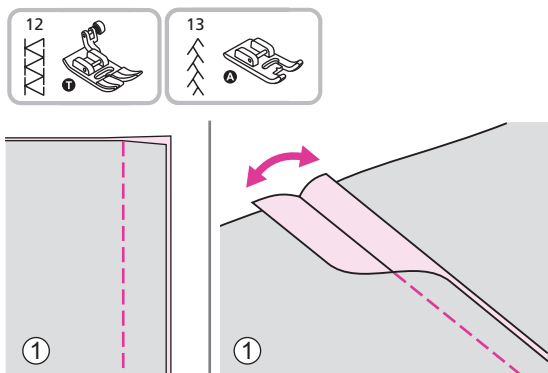
## ❖ Соединение полотен ткани

Сложите два полотна ткани лицевой стороной внутрь и прошейте прямой строчкой.

Соедините полотна, сделав припуск на шов 5 мм.

При шитье совмещайте боковую поверхность прижимной лапки с кромкой ткани.

- ① Изнаночная сторона
- ② 5 мм



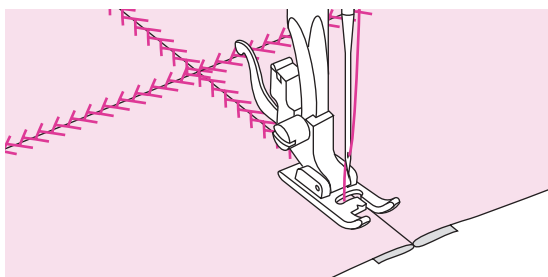
Используется универсальная лапка или лапка для атласной строчки.

## ❖ Лоскутное шитье пэчворк

Сложите два лоскута лицевой стороной внутрь и сшейте, используя прямую строчку.

Раскройте допуск на шов и прогладьте.

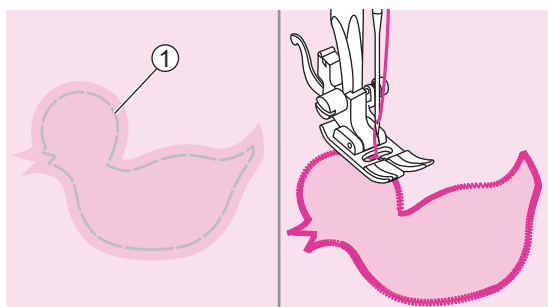
- ① Изнаночная сторона.



Переверните изделие лицевой стороной вверх, поместите центр прижимной лапки на линию шва соединенных лоскутов и прострочите поперек шва.

# Аппликация

Вы можете создать аппликацию, вырезав оригинальную фигуру из другой ткани, и использовать ее в качестве украшения.



Используется универсальная лапка.

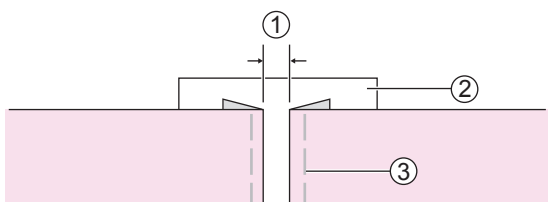
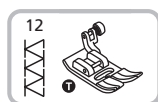
Вырежьте фигуру для аппликации и приметайте ее к основной ткани. Медленно прострочите по контуру.

① Наметка

Осторожно обрежьте лишнюю ткань снаружи строчки, чтоб не повредить шов. Удалите наметку.

# Строчка-мережка

Строчка поверх открытого шва называется мережкой. Этот вид строчки используется для украшения женской и детской одежды. Строчка выглядит наиболее нарядно при использовании толстой нити.



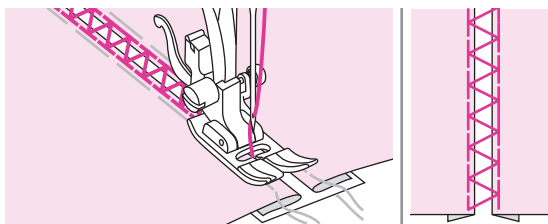
Используется универсальная лапка.

Поместите полотна ткани с подвернутыми краями на расстоянии 4 мм друг от друга и приметайте их к листу тонкой бумаги или растворимого в воде стабилизатора.

① 4мм

② Тонкая бумага или стабилизатор

③ Наметка

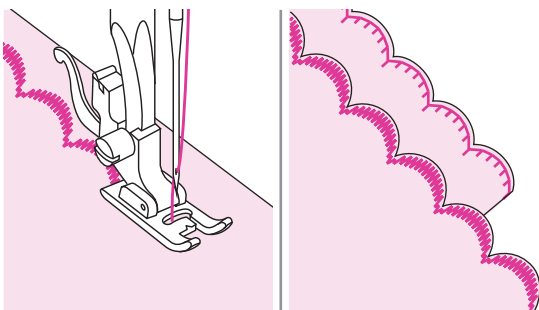
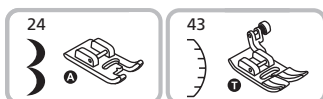


Совместите центр прижимной лапки с центром зазора между полотнами и начните шить.

После окончания шитья удалите подложку и наметку.

# Фестонная строчка

Волнообразный повторяющийся узор, похожий на ракушки, называется фестоном. Используется для украшения воротников блуз и краев вязаных изделий.



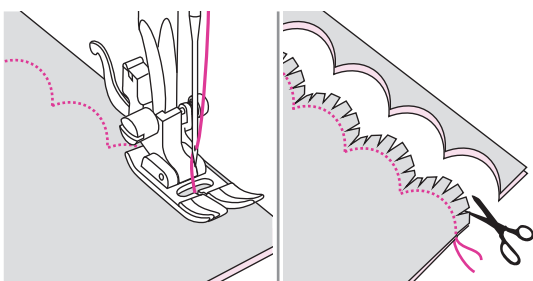
Используется универсальная лапка или лапка для атласной строчки.

## ❖ Обработка краев фестонов

Выполните строчку вдоль краев ткани, избегая попадания иглы на самый край.

Для наилучшего результата перед началом шитья обработайте ткань крахмалом в аэрозоли и прогладьте.

Аккуратно обрежьте излишки ткани, не повредив шов.



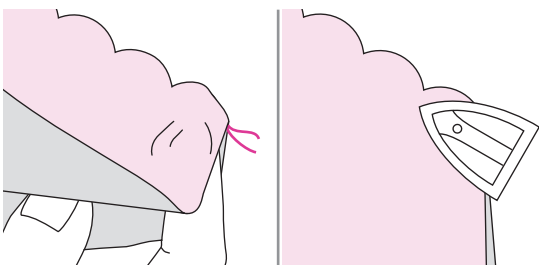
Используется универсальная лапка.

## ❖ Подрубка фестонов

Сложите ткань лицевой стороной внутрь. Выполните строчку вдоль сложенного края как показано на рисунке.

Обрежьте ткань вдоль шва, оставив припуск на шов 3 мм.

Сделайте надсечку припуска.



Выверните ткань, расправьте закругленный шов и прогладьте.



# Обслуживание и устранение неполадок



# Обслуживание

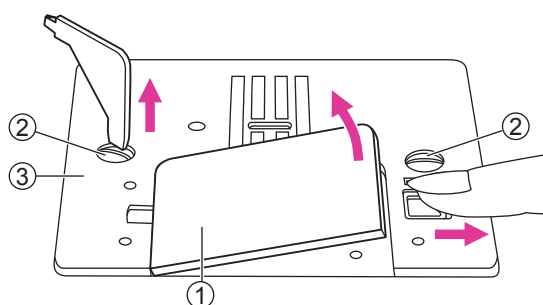
## ⚠ Внимание

Во избежание поражения током отсоедините шнур питания машины от электрической розетки перед выполнением каких-либо мероприятий по обслуживанию.

### ❖ Очистка поверхности машины

Если корпус машины сильно загрязнен, слегка смочите тканевую салфетку мягким моющим средством, отожмите ее и протрите поверхность машины. После этого протрите поверхность сухой тканью.

Не используйте органические растворители и моющие средства.



### ❖ Очистка челнока

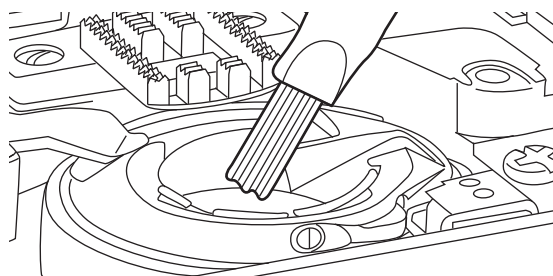
Если ворс или волокна ткани скопились в челноке, это может нарушить работу машины. Регулярно проверяйте и при необходимости очищайте челночный механизм.

Удалите иглу, снимите прижимную лапку и держатель прижимной лапки.

Снимите крышку шпульного отсека и удалите шпульку.

Открутите винты на игольной пластине и снимите игольную пластину.

- ① Крышка шпульного отсека
- ② Винты
- ③ Игольная пластина



Очистите транспортер и шпульный колпачок при помощи кисточки и мягкой сухой ткани.

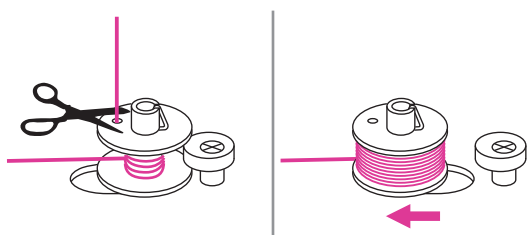
# Функция оповещения



## ❖ Предупредительный звуковой сигнал

- Машина работает правильно: 1 короткий гудок.
- Машина работает неправильно: 3 коротких гудка.
- Аварийная ситуация, машина не работает: 3 коротких гудка.

Это означает, что нить, возможно, запуталась или застряла и ось махового колеса неподвижна. Попытайтесь найти решение в таблице устранения неполадок. После решения проблемы машина сможет функционировать.



## Верните шпиндель намотки шпульки в левое положение.

Когда шпулька полностью намотана или машина остановлена, а шпиндель намотки шпульки по-прежнему находится в правом положении, при нажатии любой кнопки каждый раз будут раздаваться три коротких гудка, пока шпиндель не сдвинут влево.

Верните шпиндель намотки шпульки в левое положение.

### Примечание

Если проблему не удалось решить, свяжитесь с местным дилером.

### ⚠ Внимание

Если во время шитья нить окажется зажатой в челночном механизме, движение иглы остановится. Машина остановится автоматически для обеспечения безопасности. При остановке машины выключите ее, а затем вновь включите.

# Устранение неполадок

Прежде чем обращаться за помощью, ознакомьтесь с приведенной ниже инструкцией. Если проблему не удалось решить, обратитесь к продавцу или в ближайший сервисный центр.

Проблема	Причина	Устранение	Стр.
Обрыв верхней нити	1. Машина неправильно заправлена.	1. Заново заправьте верхнюю нить.	11
	2. Очень сильное натяжение нити.	2. Установите иглу большего диаметра.	19
	3. Нить слишком толстая для иглы.	3. Установите иглу большего диаметра.	16
	4. Неправильно вставлена игла.	4. Правильно вставьте иглу (плоской стороной назад).	15
	5. Нить обмоталась вокруг держателя катушки.	5. Снимите катушку и намотайте нить на нее.	8
	6. Повреждена игла.	6. Замените иглу на новую.	15
Обрыв нижней нити	1. Шпульный колпачок установлен неправильно.	1. Достаньте и снова установите шпульный колпачок, протяните нижнюю нить.	10
	2. Шпулька неправильно установлена в колпачок.	2. Проверьте правильность установки шпульки и колпачка.	10
Пропуск стежков	1. Неправильно вставлена игла.	1. Правильно вставьте иглу (плоской стороной назад).	15
	2. Игла повреждена.	2. Вставьте новую иглу.	15
	3. Несоответствующий размер иглы.	3. Установите иглу, соответствующую нити.	16
	4. Лапка установлена неправильно.	4. Проверьте и установите лапку правильно.	17
	5. Машина неправильно заправлена.	5. Заново заправьте верхнюю нить.	11
Поломка иглы	1. Игла повреждена.	1. Замените иглу на новую.	15
	2. Игла неправильно вставлена.	2. Правильно вставьте иглу (плоской стороной назад).	15
	3. Размер иглы не соответствует типу ткани.	3. Установите иглу, соответствующую типу ткани и нити.	16
	4. Установлена неправильная прижимная лапка.	4. Установите правильную лапку.	-
	5. Прижимной винт не затянут.	5. Затяните винт при помощи отвертки.	15
	6. Лапка не соответствует виду строчки.	6. Установите лапку, соответствующую виду строчки.	-
	7. Слишком сильное натяжение верхней нити.	7. Ослабьте натяжение верхней нити.	19



Проблема	Причина	Устранение	Стр.
Стежки недостаточно плотные	1. Машина неправильно заправлена	1. Заново заправьте машину.	11
	2. Шпулька неправильно установлена в колпачок.	2. Установите шпульку правильно.	8
	3. Неверное сочетание иглы/ ткани/ нити.	3. Размер иглы должен соответствовать нити и ткани.	16
	4. Неправильное натяжение нити.	4. Откорректируйте натяжение нити.	19
Швы стягиваются или собираются	1. Слишком толстая игла.	1. Установите иглу правильного размера.	16
	2. Длина стежка выбрана неправильно.	2. Измените длину стежка.	25
	3. Слишком сильное натяжение нити.	3. Ослабьте натяжение нити.	19
Швы стягиваются	1. Натяжение верхней нити слишком сильное.	1. Ослабьте натяжение нити.	19
	2. Верхняя нить заправлена неправильно.	2. Заново заправьте машину.	11
	3. Игла слишком толстая для ткани.	3. Установите иглу, соответствующую типу ткани и нити.	16
	4. Длина стежка слишком велика для ткани.	4. Уменьшите длину стежка.	25
	5. Слишком тонкая ткань.	5. Используйте стабилизирующий материал.	34
Неровный шов	1. Прижимная лапка не соответствует виду строчки.	1. Установите правильную лапку.	-
	2. Натяжение верхней нити слишком сильное.	2. Ослабьте натяжение нити.	19
Нить застревает	1. Нить попала в челнок.	Снимите игольную пластину и шпульный колпачок, поверните маховое колесо вперед и назад, удалите остатки ткани.	56
	2. Транспортёр засорен волокнами ткани.		
Машина работает слишком шумно	1. В челночном механизме скопились ворс, пыль или масло.	1. Очистите челнок и транспортёр.	56
	2. Игла повреждена.	2. Вставьте новую иглу.	15
	3. Нить попала в челнок.	Снимите игольную пластину и шпульный колпачок, поверните маховое колесо вперед и назад, удалите остатки ткани.	56
	4. Транспортёр засорен волокнами ткани.		

Проблема	Причина	Устранение	Стр.
Неровные стежки, неровная подача ткани	1. Плохое качество нити.	1. Используйте нить лучшего качества.	16
	2. Шпулька неправильно установлена в колпачок.	2. Удалите нить и шпульку, установите шпульку правильно и заново заправьте нить.	10
	3. Ткань тянут во время шитья	3. Не тяните ткань во время шитья. Машина продвигает ткань автоматически.	-
Машина не работает	1. Машина не включена.	1. Включите машину.	4
	2. Рычаг подъема прижимной лапки поднят.	2. Опустите рычаг.	7
	3. Шнур питания не присоединен к розетке.	3. Подключите шнур питания.	4



При утилизации электроприборов не выбрасывайте их в обычный бак для мусора, используйте специальные контейнеры для раздельного сбора отходов. Для получения дополнительной информации по утилизации обратитесь в местные органы власти.

В случае, если электроприбор выброшен на открытый полигон или мусорную свалку, вредные продукты разложения могут проникнуть в грунтовые воды и попасть в пищевую цепочку, что отрицательно скажется на здоровье окружающих.



Изделие	Швейная машина
Торговая марка	<b>NECCHI</b>
Модель	1500
Изготовитель	Некки Интернэшнл Пте.Лтд, 8 Кросс Стрит , #24-03/04, ПиДаблюСи Билдинг, Сингапур (048424)
Производитель	Дзенг Ксинг Индастриал Ко., ЛТД, 28 ВСИП II –А, Стрит 28, Сингапур II –А Индастриал Парк, Винх Тан Коммуне, Тан Уен Дистрикт, Бинх Дуонг Провинс, Вьетнам
Страна происхождения	Вьетнам
Напряжение питания, мощность	230V/50Hz, 70Вт
Класс электробезопасности	2 класс электробезопасности бытовых приборов
Срок службы	7 лет
Дата производства	Серийный номер составлен из 11 символов. 1-ый символ - буква от А - D: А (Январь, Февраль, Март), В (Апрель, Май, Июнь), С (Июль, Август, Сентябрь), D (Октябрь, Ноябрь, Декабрь) 2-ой и 3-ий символ - год производства. Например: А19- производился между Январем и Мартом 2019-го года. D20 - производился между Октябрем и Декабрем 2020-го года. С 4-ого по 11-ый: серийный номер машины.
Что делать в случае поломки	Пожалуйста, прекратите использование продукции и обратитесь в сервисный центр
По окончании срока эксплуатации	Данное оборудование необходимо подвергнуть безопасной утилизации согласно законодательству. При возникновении вопросов обратитесь к продавцу, у которого вы покупали машину
Представительство по ремонту и претензиям	ООО "Швеймастер", Россия, г.Москва, ул. Адмирала Лазарева, д.35, пом.3, т. (499) 793-25-54
Импортер	Указан на упаковке

При возникновении вопросов обратитесь к продавцу, у которого вы покупали машину



# ПЕССИ

## Условия гарантии:

1. Срок гарантии: 2 года со дня покупки изделия.
2. Гарантия распространяется на изделие швейную машину при предъявлении заполненного гарантийного талона и чека магазина.
3. Гарантия распространяется на изделие, используемое согласно инструкции, для личных и бытовых нужд.
4. Гарантия автоматически продлевается на срок нахождения изделия в ремонте.
5. Гарантийные обязательства подразумевают бесплатную замену неисправных частей изделия и выполнение бесплатных ремонтных работ (регулировок).
6. Срок гарантии на запасные части не превышает срока гарантии на изделие в целом.
7. Доставка изделия в сервисный центр осуществляется клиентом.
8. Гарантия не распространяется на изделия, используемые в производственных целях, предпринимательской деятельности, в учебно-производственном процессе.
9. Гарантия не распространяется на лампы освещения, приводные ремни, иглы, лапки, шпульки, игольные пластины, держатели катушек, шпульные отсеки, челноки.
10. Гарантия не распространяется на наладку, настройку и техническое обслуживание (чистка, смазка), проводимые в течении гарантийного срока.
11. Гарантия не распространяется на изделия, вышедшие из строя в результате: неправильной эксплуатации, попадания внутрь конструкции посторонних предметов, ремонта неуполномоченными лицами, несоответствия питающих электросетей.



## ГАРАНТИЙНЫЙ ТАЛОН

Наименование изделия (модель):
Серийный номер:
Дата продажи:
Подпись продавца: Штамп магазина:
Адрес, телефон сервисного центра (заполняется торгующей организацией):
Представительство по претензиям и ремонту: ООО «Швеймастер», Москва, ул. Адмирала Лазарева, д.35, тел.: 8(499)793-2545(54), 8(495)221-1204
Изделие проверено, претензий к внешнему виду и комплектации нет. С условиями гарантии ознакомлен. Подпись покупателя:

### Таблица гарантийных ремонтов

Дата	Характер неисправностей	Содержание ремонта	Подпись мастера, дата	Изделие получено. Претензий не имею. Подпись клиента. Дата.

Единый Информационный Центр

**8 (800) 201-00-12**

(звонок по России бесплатный)

У вас есть вопросы по работе швейной машины (оверлока), заправке, настройке, гарантийному и постгарантийному обслуживанию, покупке новой машины или дополнительных аксессуаров? Звоните, наши мастера и консультанты с удовольствием помогут вам и решат все ваши вопросы.

